



CINOR • Saint-Denis • Sainte-Marie • Sainte-Suzanne
Communauté Intercommunale du Nord de la Réunion

SAINTE- SUZANNE

DONNEES SOCIO-ECONOMIQUES

Jean Max Boyer

1. DONNEES DEMOGRAPHIQUE

La densité de population des trois communes de la zone d'emploi nord est plus importante que la moyenne régionale. La densité de population de Saint -Denis est même plus de trois fois supérieure à la moyenne régionale.

	SAINT-DENIS	SAINTE MARIE	SAINTE-SUZANNE	CINOR	REUNION
Population totale 2011	145 347	29 962	22 574	197 883	828 581
TCAM (1999-2011)	0,8%	1%	1,8%	1%	1,3%
Superficie (km ²)	143	87	58	288	2512
Densité (hab.km ²)	1 016	344	389	687	330

Tableau 1 : Données démographique (source : INSEE - RP 2011– Traitement MDEN)

Le poids démographique de Saint-Denis demeure prépondérant avec 73,5% des habitants de la CINOR contre respectivement 15,1% et 11,4% pour Sainte-Marie et Sainte-Suzanne.

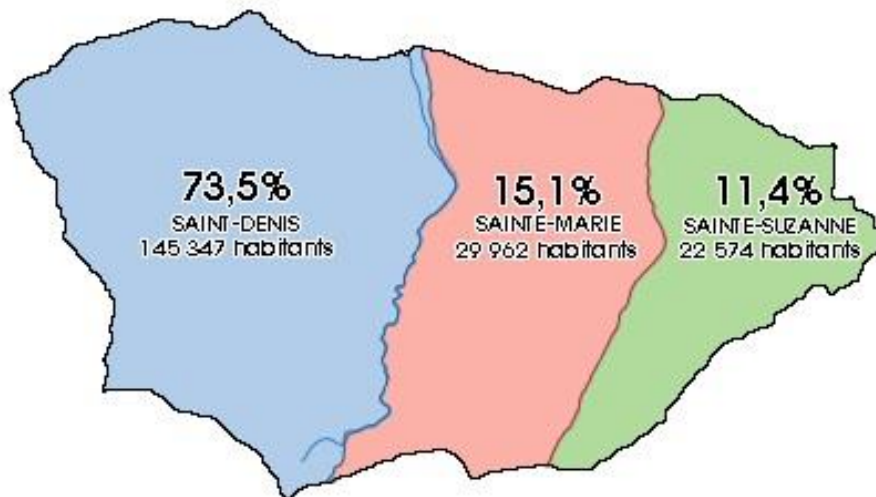


Figure 1 : Répartition de la population de l'arrondissement nord par commune (source : INSEE – RP 2011– Traitement MDEN)

Sur le territoire nord, Sainte-Suzanne est la commune qui possède la plus grande part de population âgée de moins de 20 ans par rapport à celle des 60 ans et plus.

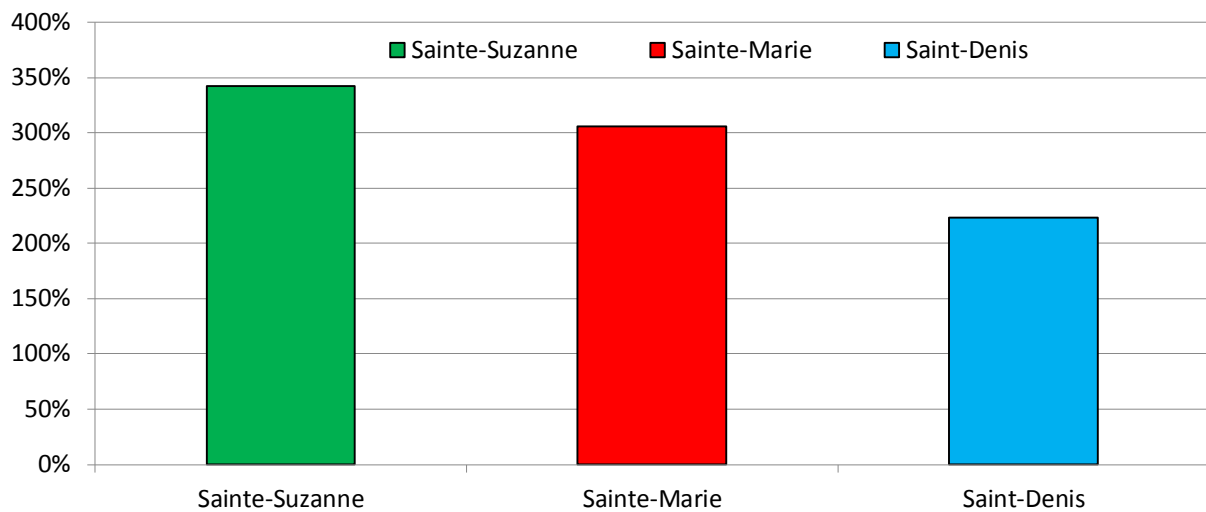


Figure 2 : Indicateur de jeunesse¹ 2011 par commune dans la zone d'emploi nord de La Réunion (Source : INSEE – RP 2011– Traitement MDEN)

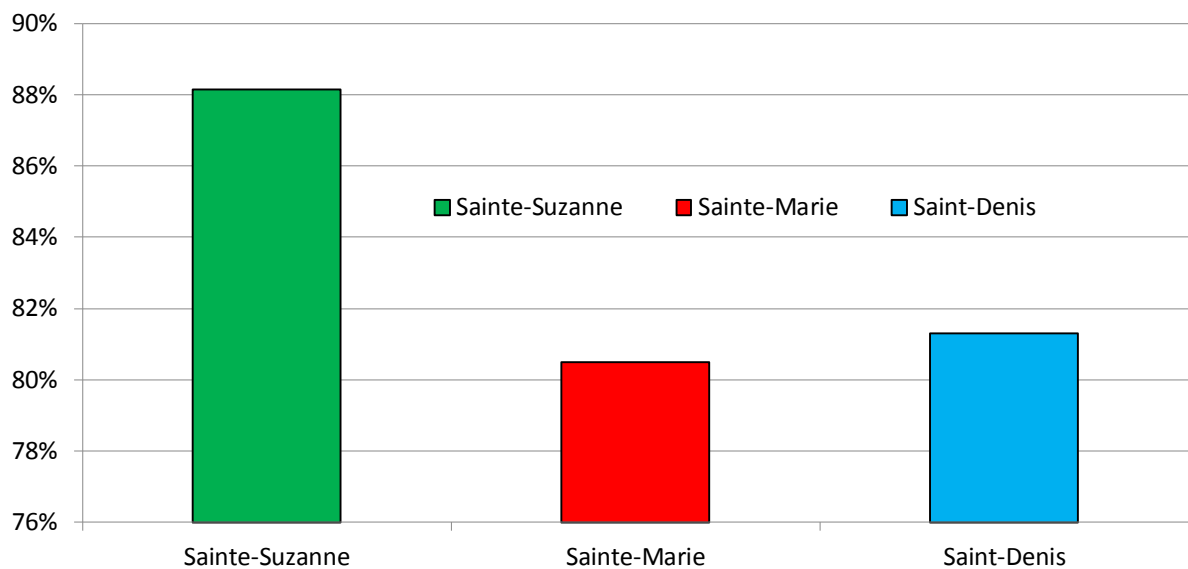


Figure 3 : Taux de dépendance économique² par commune dans la zone d'emploi nord en 2010 (Source : INSEE – RP 2011– Traitement MDEN)

¹ L'indicateur de jeunesse est le rapport entre la population âgée de moins de 20 ans et celle des 60 ans et plus.

² Le taux de dépendance économique représente le rapport entre la population âgée de moins de 20 ans additionnée de celle âgée de 20 à 59 ans et la population âgée de 60 ans et plus.

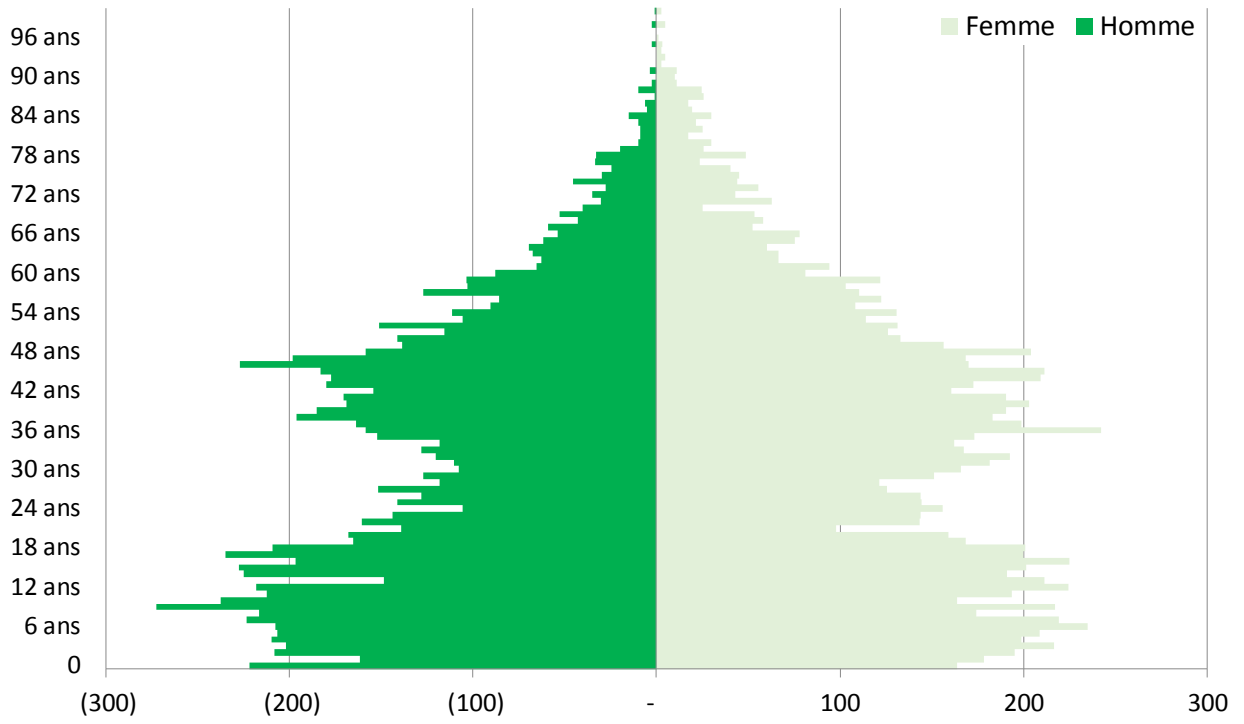


Figure 4: Pyramide des âges de Sainte-Suzanne en 2011 (source : INSEE - RP 2011–Traitement MDEN)

2.1 TISSU PRODUCTIF

2.1 LA CREATION D'ENTREPRISE

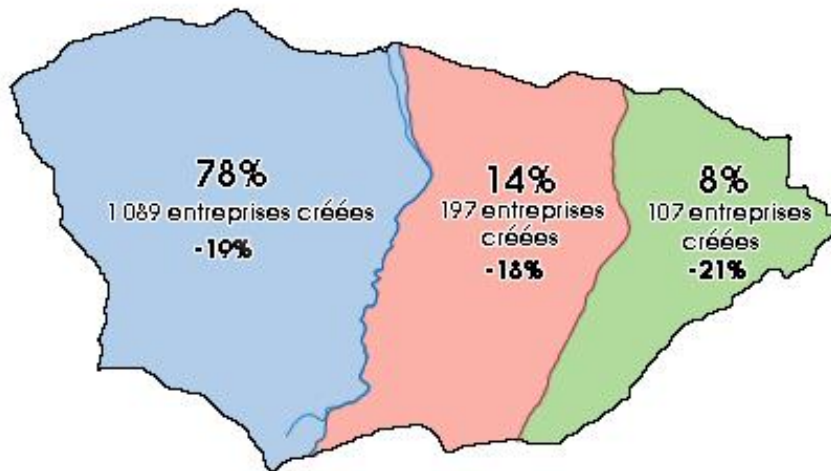


Figure 5 : Part des communes dans la création d'entreprises de la zone d'emploi nord en 2013 (source: INSEE)

2.2. LES ENTREPRISES ET LES ETABLISSEMENTS DU TERRITOIRE

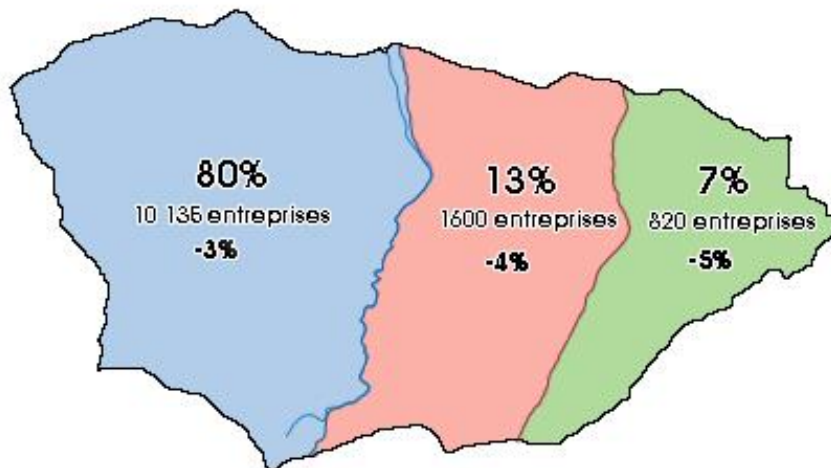


Figure 6 : Stock d'entreprises de la zone d'emploi nord au 1^{er} janvier 2013 (Source : INSEE)

2.3. L'ARTISANAT

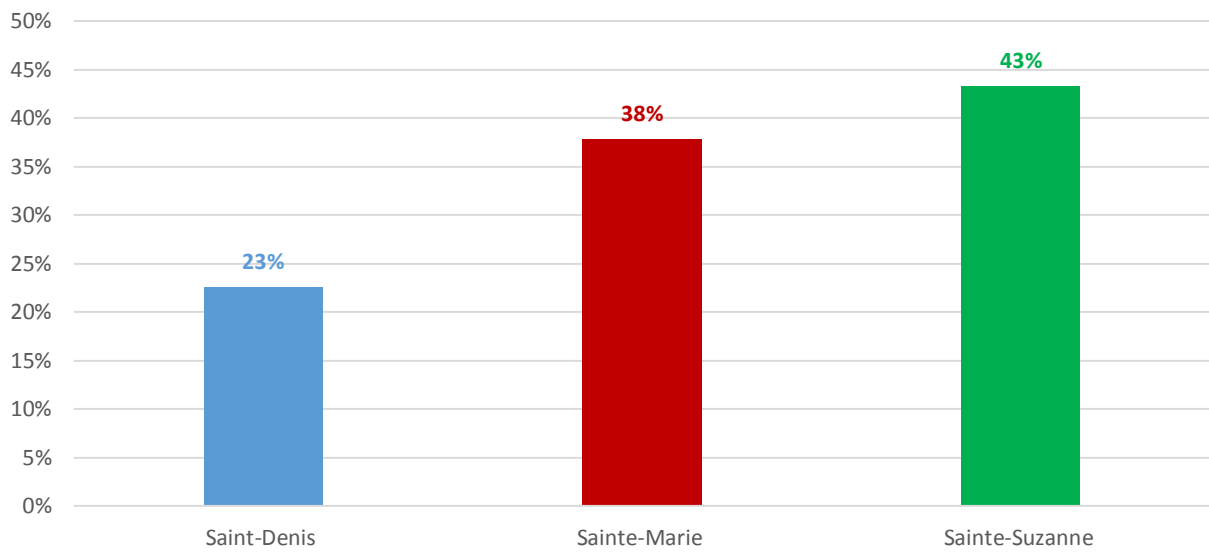


Figure 7 : Part des communes dans la création d'entreprises artisanales de la zone d'emploi nord en 2013 (source: INSEE)

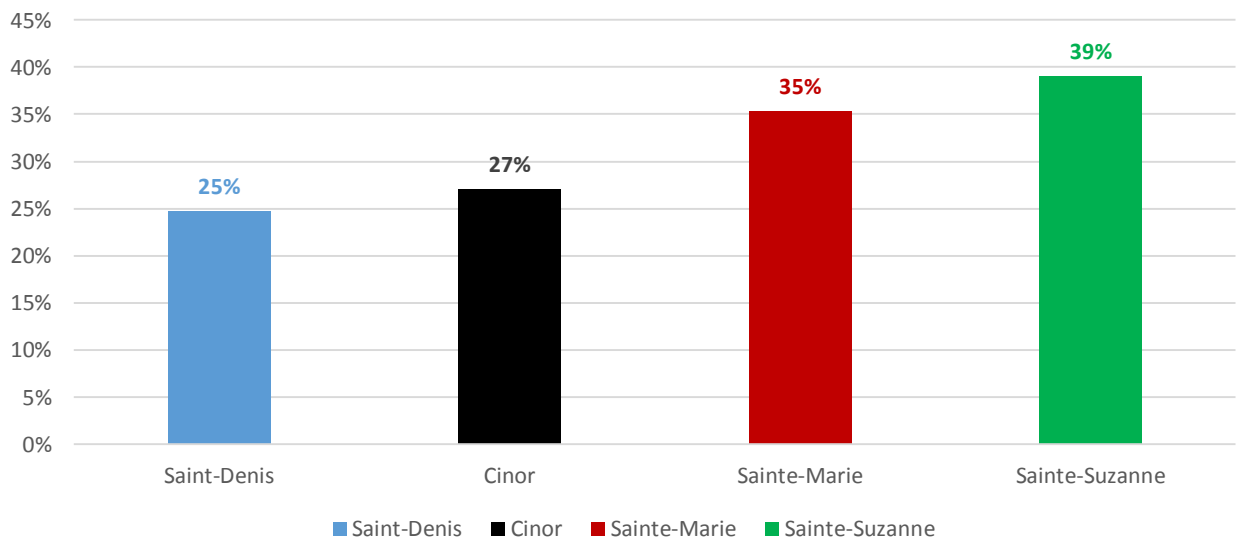


Figure 8 : Part d'entreprises artisanales dans le stock d'entreprises au 1^{er} janvier 2013 (Source : INSEE)

3 LA POPULATION ACTIVE INOCCUPEE

3.1 LA DEFM

Le nombre de demandeurs d'emploi toutes catégories a continué d'augmenter dans chacune des trois communes de la zone d'emploi nord en 2013.

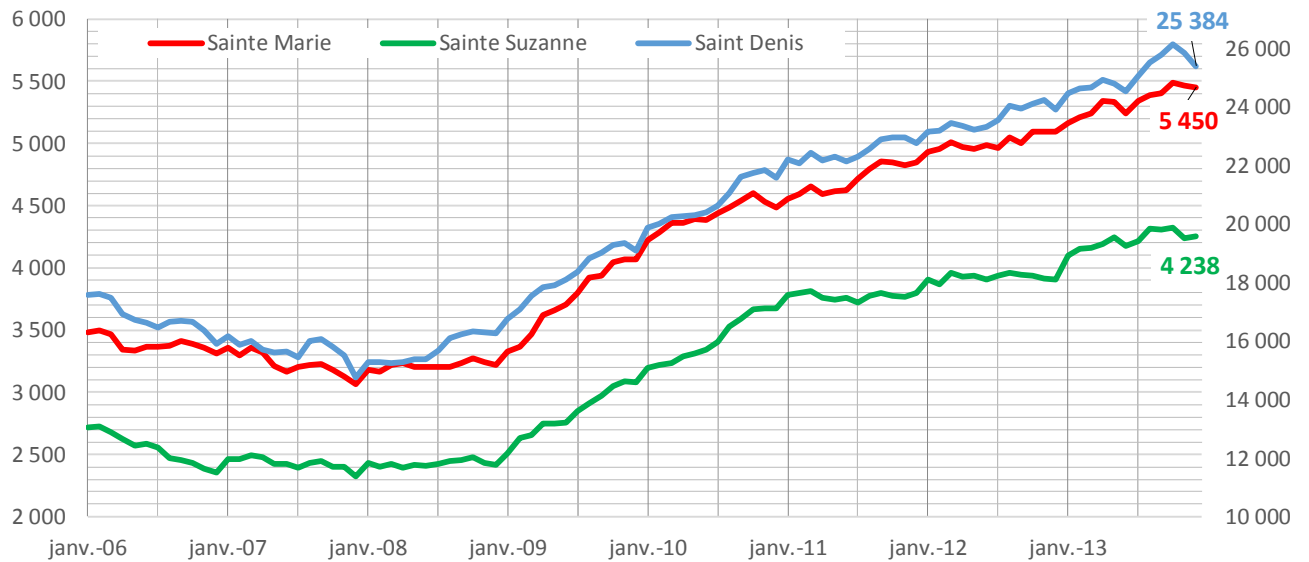


Figure 9 : Évolution de la DEFM toute catégorie dans les communes de la zone d'emploi nord (source: NOSTRA - DIECCTE)

Les taux de croissance annuels de la DEFM toute catégorie s'est stabilisé en 2012 sur les trois communes.

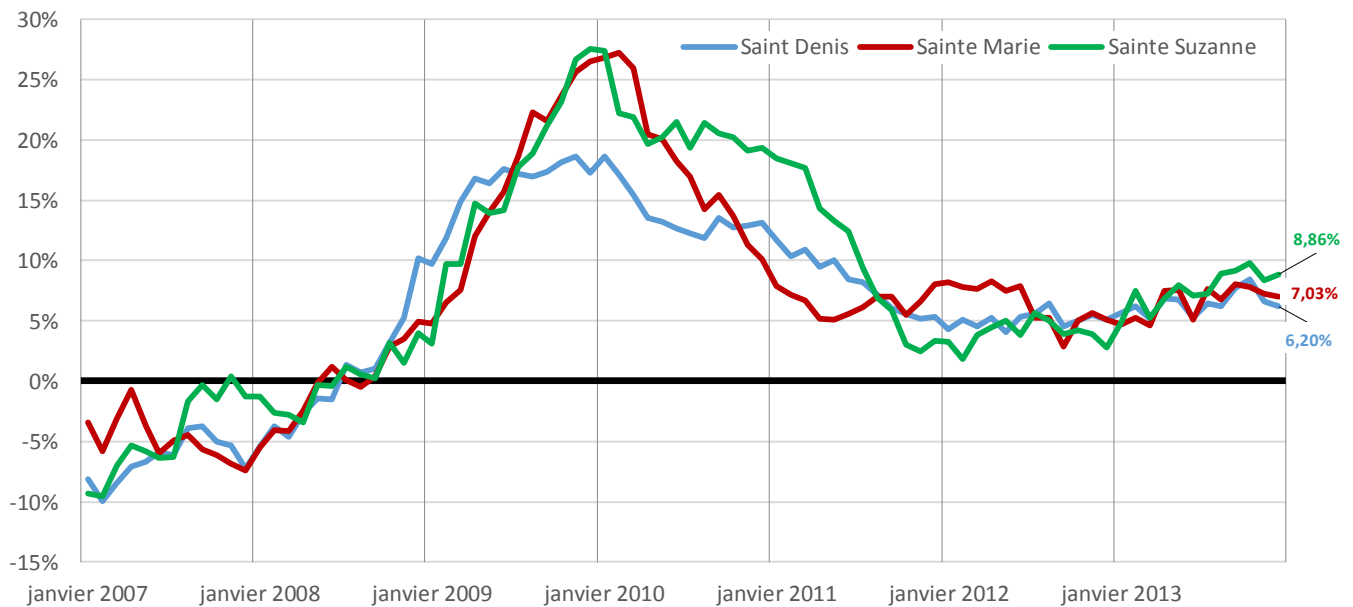


Figure 10: Évolution des taux de croissance annuels de la DEFM toute catégorie dans les communes de la zone d'emploi nord (source : NOSTRA - DIECCTE)

La commune de Sainte-Marie, possède la plus grosse part de DEFM en cat. ABC de moins de 26 ans inscrits à Pôle Emploi.

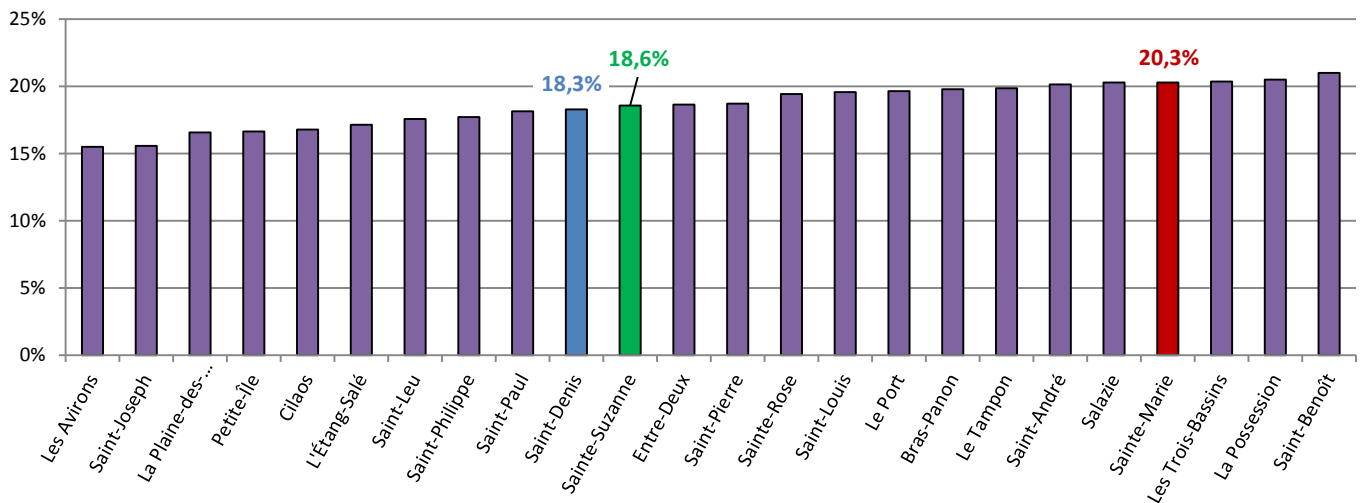


Figure 11: Part de demandeurs d'emploi de catégorie A, B ou C par commune à La Réunion, ayant moins de 26 ans en fin de deuxième trimestre 2013 (Source : Pôle Emploi, traitement Insee)

3.2. LA DEFM DE CATÉGORIE A

Le nombre de demandeurs d'emploi de catégorie A augmente régulièrement sur les trois communes de la zone d'emploi nord depuis le début de l'année 2008. Néanmoins nous pouvons constater un ralentissement sur le dernier trimestre 2013.

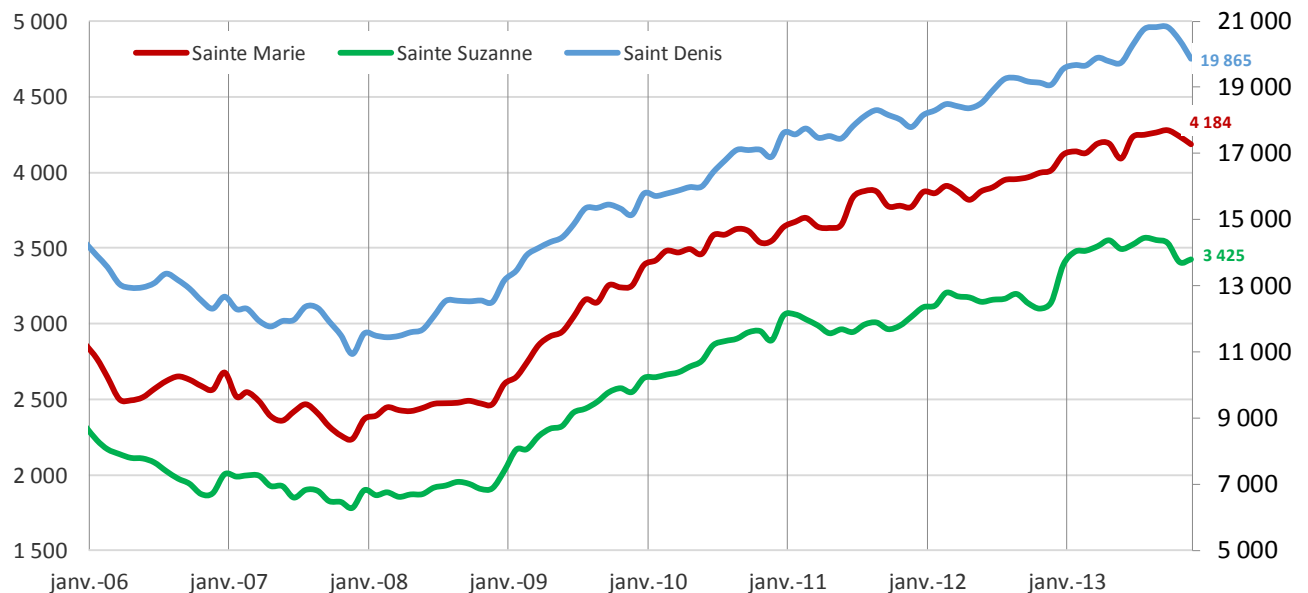


Figure 12 : Évolution de la DEFM de catégorie A dans les communes de la zone d'emploi nord (source: NOSTRA – DIECCTE)

4 LE MARCHE DU TRAVAIL

4.1. L'OFFRE D'EMPLOI ENREGISTREE

Le nombre d'offre d'emplois enregistrés diminue depuis 2009 sur Saint-Denis. Il commence à diminuer sur les communes de Sainte-Marie et de Sainte-Suzanne à partir de 2011.

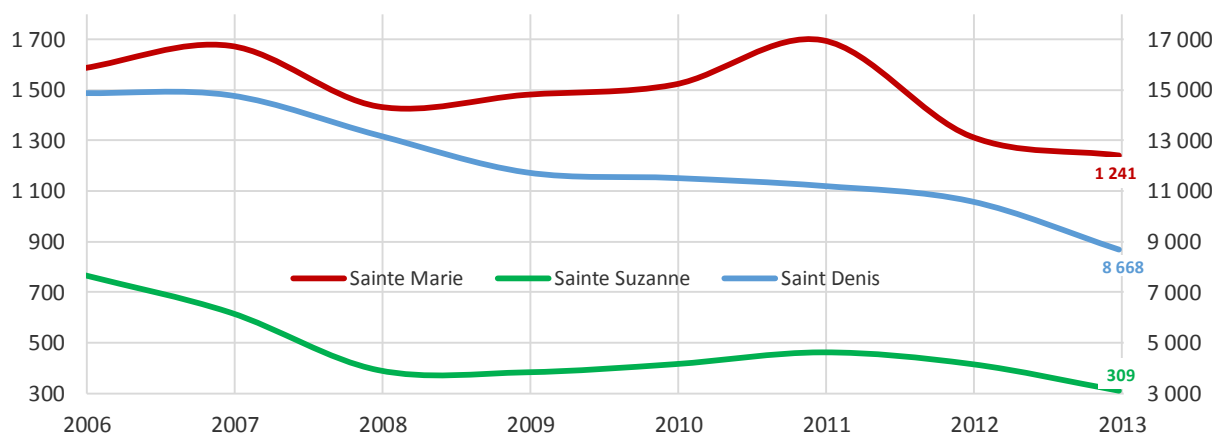


Figure 13 : Évolution du nombre d'offres d'emplois enregistrées par Pôle emploi (source : NOSTRA -DIECCTE)

4.1.1. L'OEE PAR TYPE

Les offres d'emplois enregistrées par Pôle emploi peuvent être analysées en fonction de leur type durable (contrat de travail supérieur à 6 mois) ou non durable (contrat de travail inférieur à 6 mois).

Pour Sainte-Suzanne, la part des offres d'emploi enregistrées durable a dépassé celle des offres d'emploi enregistrées non durable à partir de 2012.

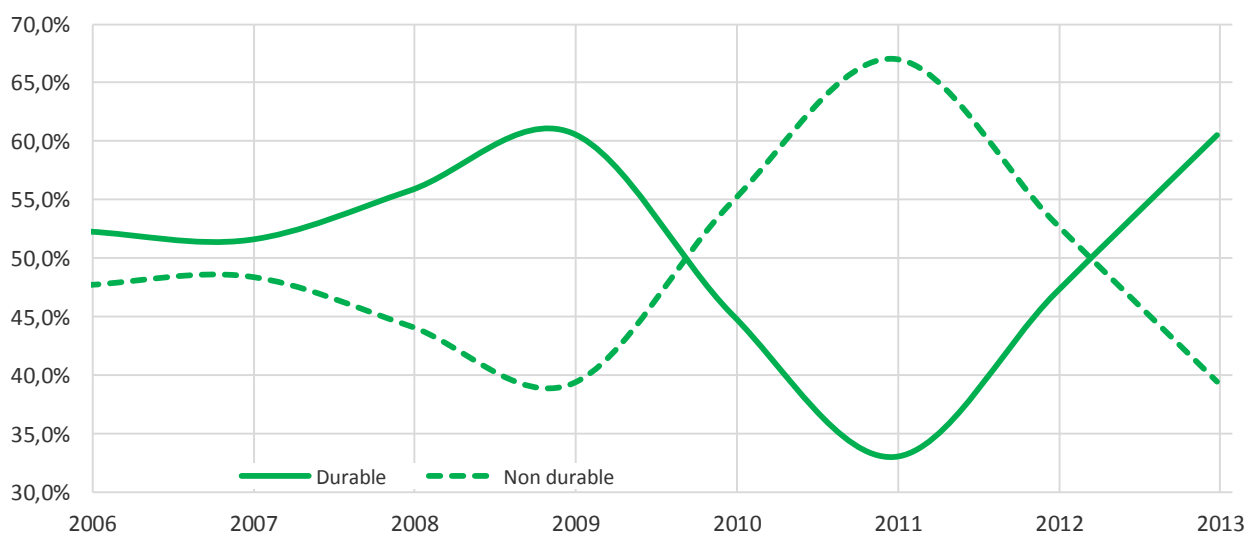


Figure 14 : Évolution de la part des OEE durables et non durables sur Sainte -Suzanne (source : NOSTRA - DIECCTE)

5. INDICATEURS DE MINIMA SOCIAUX

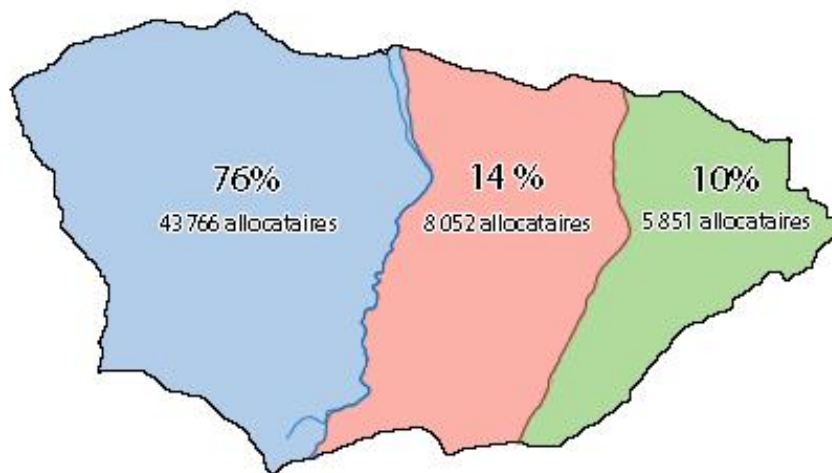


Figure 15 : Répartition par commune des d'allocataires des minimas sociaux de la zone d'emploi nord (Sources : FILEASC au 31.12.2013 - CAF de La Réunion)

5.1. LE RSA

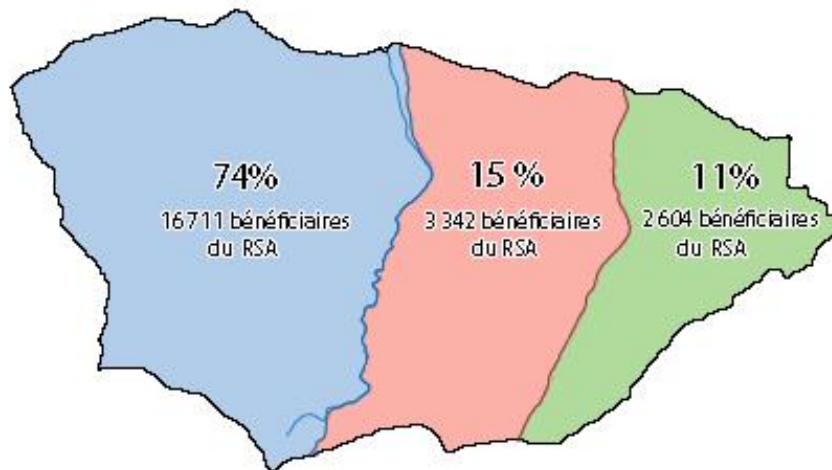


Figure 16 : Répartition par commune de bénéficiaires du RSA de la zone d'emploi nord (Sources : FILEASC au 31.12.2013 - CAF de La Réunion)

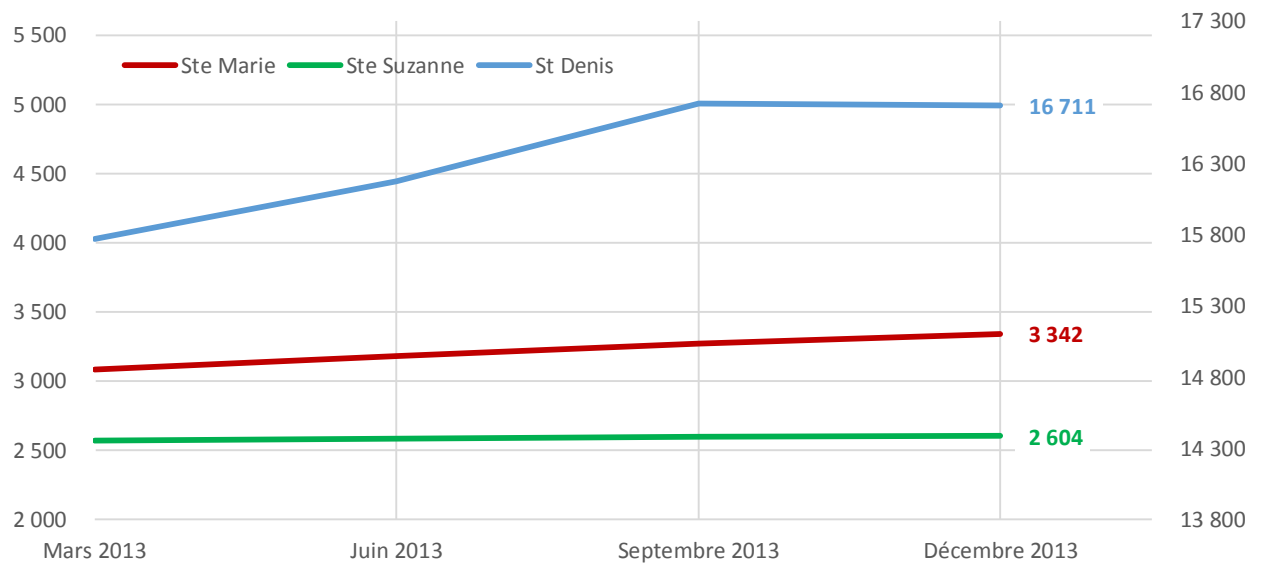


Figure 17 : Évolution du nombre de bénéficiaires du RSA à La Réunion (source : CAF 2013)