

LE MENSUEL

www.mden-reunion.fr

Janvier 2012



Le 8 décembre la MDEN a présenté son offre de service du suivi de la clause sociale d'insertion aux élus de la CINOR. Suivi d'une réunion technique avec les responsables des différents services marchés, il a été convenu d'associer systématiquement la MDEN à la rédaction du volet insertion sociale des marchés de la collectivité.

La DIECCTE organise en février prochain un séminaire consacré aux démarches territorialisées de Gestion Prévisionnelle des Emplois et des Compétences. Dans le cadre des travaux de préparation à ce séminaire, la MDEN publie sur son site internet des fiches de synthèse présentant les principaux outils utiles à la GPECT.

La MDEN vous souhaite une excellente année 2012.

La présidente de la MDEN

Yolande Pausé

ÉDITO



CINOR • Saint-Denis • Sainte-Marie • Sainte-Suzanne

INFOS

LE MARCHÉ DU TRAVAIL NOVEMBRE

Territoire intercommunal du
nord de la Réunion

Directrice de publication :
Mme Yolande PAUSE, Présidente de la MDEN
Rédaction, conception et mise en page :
Clotilde SITOUBE et Raphaël SERRIER
Maison de l'Emploi du Nord
12, rue Champ Fleuri - 97490 Sainte-Clotilde
Tél : 02 62 37 36 37 - FAX : 02 62 37 35 57
communication@mden-reunion.fr

CINOR
Communauté Intercommunale du NOrd de la Réunion


Liberté • Égalité • Fraternité
RÉPUBLIQUE FRANÇAISE

Création d'entreprise

Sur la période de janvier à novembre 2011, le nombre de créations d'entreprises en France a diminué de 12,3 % par rapport à la période de janvier à novembre 2010. Cette diminution concerne la totalité des régions de France à l'exception de la Guadeloupe et de la Guyane qui ont enregistré une stabilisation. A La Réunion, 7 132 entreprises ont été créées sur la même période soit une diminution de 4,9 % par rapport à l'année précédente. En novembre 2011, 550 entreprises ont été créées à La Réunion contre 691 en novembre 2010.

(source : www.apce.com)



Augmentation du SMIC

Conformément au décret adopté en Conseil des ministres du 21 décembre 2011, le SMIC est revalorisé à partir du 1er janvier 2012. Le taux horaire passe de 9,19 euros brut de l'heure à 9,22 euros, pour atteindre 1 398,37 euros brut par mois à 35 heures par semaine.

(source : www.service-public.fr)



Prorogation du dispositif ZFU

L'article 157 de la loi n° 2011-1977 du 28 décembre 2011 de finances pour 2012, proroge les aides sociales et fiscales accordées en zone franche urbaine jusqu'au 31 décembre 2014 et renforce la clause d'embauche. A compter de 2012, pour bénéficier des exonérations sociales et de certaines exonérations fiscales (impôt sur les bénéfices), les entreprises devront employer au moins 50% de salariés résidant en ZFU ou en ZUS.

(source : www.fiscalonline.com)

www.artisanat974.re

Conformément à son rôle d'accompagnement et en accord avec sa volonté de renforcer la relation de proximité avec les artisans et ses partenaires, la Chambre de Métiers et de l'Artisanat a mis en ligne son nouveau site internet.

(source : www.artisanat974.re)

Agreste Réunion

Le numéro 72 de Agreste Réunion, publié en décembre 2011, est consacré à la formation en agriculture. La première partie analyse les résultats issus du recensement agricole et la seconde présente l'enseignement agricole à La Réunion.

(source : www.daf974.agriculture.gouv.fr)

Cotisations AT-MP pour 2012

Les taux collectifs des cotisations d'accidents du travail et des maladies professionnelles, applicables aux rémunérations versées à compter du 1er janvier 2012, sont fixés par l'arrêté n° 0303, du 29 décembre 2011 pour l'ensemble des activités professionnelles relevant du régime général de la Sécurité sociale.

(source : www.legifrance.gouv.fr)



2^e édition

www.semaine.industrie.gouv.fr

du 19 au 25 mars 2012



Prix national Stars & Métiers

Organisé par les Banques Populaires et les Chambres de métiers et de l'artisanat, le prix Stars & Métiers récompense les chefs d'entreprises artisanales pour leur savoir-faire et leur réussite en matière d'innovation technologique, managériale, commerciale et stratégique. Le dossier de candidature 2012 est téléchargeable en ligne.

(source : www.starsetmetiers.fr)

Concours IRT - Osez le tourisme

Créé le 13 décembre 2011, le Pôle d'Excellence en Tourisme Réunion Océan Indien lance un concours de prospective territoriale sur Osez le Tourisme. Ce concours est ouvert aux étudiants de L3, M1 et M2. Il permettra de mettre en avant toutes les compétences et l'esprit d'innovation des étudiants. La date limite d'inscription est fixée au 29 février 2012.

(source : www.univ-reunion.fr)



JPO à L'Université

Les Journées Portes Ouvertes de l'Université de La Réunion se tiendront sur le campus du Moufia et sur le campus du Tampon le jeudi 9 février 2012. Cette manifestation est d'abord destinée aux lycéens, mais elle est également ouverte aux étudiants souhaitant s'informer dans le cadre d'une réorientation en première année.

(source : www.univ-reunion.fr)

Tableau de bord emploi/formation du BTP à La Réunion

Initié en 2004 dans le cadre d'une réflexion collective des acteurs publics et privés du BTP sur la gestion prévisionnelle des emplois et des compétences, le tableau de bord emploi formation du BTP à La Réunion rassemble une série d'indicateurs pertinents sur l'activité, l'emploi et la formation. Ce document réalisé par le CARIF-OREF Réunion a été publié en novembre 2011.

(source : www.runformation.org)



SCOP

La Chambre Régionale de l'Economie Sociale et Solidaire, organise, dans ses locaux (14 bd, Doret, Saint-Denis), le 26 janvier à 14h15, une information collective pour présenter les statuts et le fonctionnement d'une société coopérative de production.

(source : www.cres-reunion.com)



CHSCT

L'arrêté n°0301, du 23 décembre 2011, fixe la liste des experts agréés auxquels les Comités Hygiène Sécurité et Condition de Travail peuvent faire appel. Pour chaque organisme, la durée d'agrément varie d'une à trois années.

(source : www.legifrance.gouv.fr)

Flux de travailleurs au cours du cycle conjoncturel

Le numéro 167 de Document d'étude publié par la DARES, en décembre 2011, présente une analyse de la dynamique des flux de travailleurs au cours du cycle conjoncturel.

(source : www.travail-emploi-sante.gouv.fr)

Taux de chômage

Le numéro 294 d'Informations Rapides publié par l'INSEE, en décembre 2011, présente le taux de chômage au sens du Bureau international du travail et les indicateurs sur le marché du travail (résultats de l'enquête Emploi au troisième trimestre 2011). En moyenne sur le troisième trimestre 2011, le taux de chômage au sens du BIT s'établit à 9,7 % de la population active en France (Dom y compris).

(source : www.insee.fr)

Opérateurs privés de placement

Le numéro 002 de DARES Analyses publié en janvier 2012, est consacré à l'action des opérateurs privés de placement pour l'accompagnement des demandeurs d'emploi en difficultés d'insertion.

(source : www.travail-emploi-sante.gouv.fr)



Service à la Personne

L'Agence Nationale des Services à la Personne, publie une enquête, réalisée par LH2, sur l'image des services à la personne : quelles tendances ?

(source : www.servicesalapersonne.gouv.fr)

Les métiers de l'informatique

Le n° 34 de Repères et Analyses, publié par Pôle emploi au mois de décembre, est consacré aux métiers de l'informatique, un domaine professionnel très sensible aux évolutions conjoncturelles.

(source : www.pole-emploi.org)

Hôtellerie et restauration

Le rapport de recherche n°67, du mois de décembre 2011, du Centre d'Etudes de l'Emploi analyse les effets des aides publiques aux hôtels-café-restaurants et leurs interactions : une évaluation sur micro-données d'entreprises.

(source : www.cee-recherche.fr)



Travailleur individuel et création d'entreprise

Le "4 pages" du Centre d'Etudes de l'Emploi, n°86 du mois de novembre est consacré au travailleur individuel, une figure dominante parmi les créateurs d'entreprise.

(source : www.cee-recherche.fr)

Les seuils de 10, 20 et 50 salariés

INSEE Analyse, n°02 du mois de décembre 2011, propose, en quatre pages, un résumé de travaux d'analyse, sur l'impact limité des seuils de 10, 20 et 50 salariés sur la taille des entreprises françaises.

(source : www.insee.fr)

Recrutement

La Note Emploi Formation du Cereq n°48 du mois de décembre 2011, présente une étude sur le recrutement des ouvriers qualifiés débutants, au travers des cas des électriciens et des carrossiers.

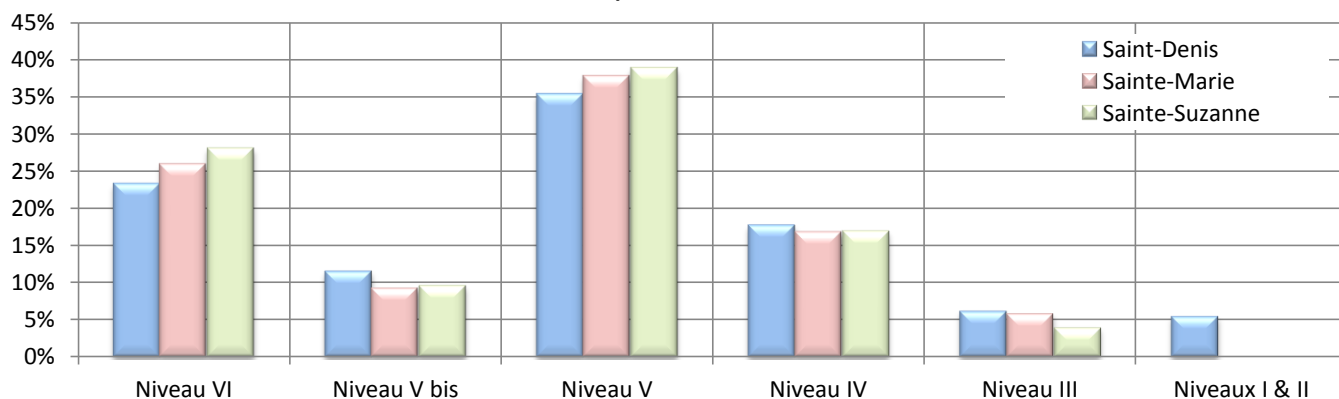
(source : www.cereq.fr)

LE MARCHÉ DU TRAVAIL EN NOVEMBRE 2011

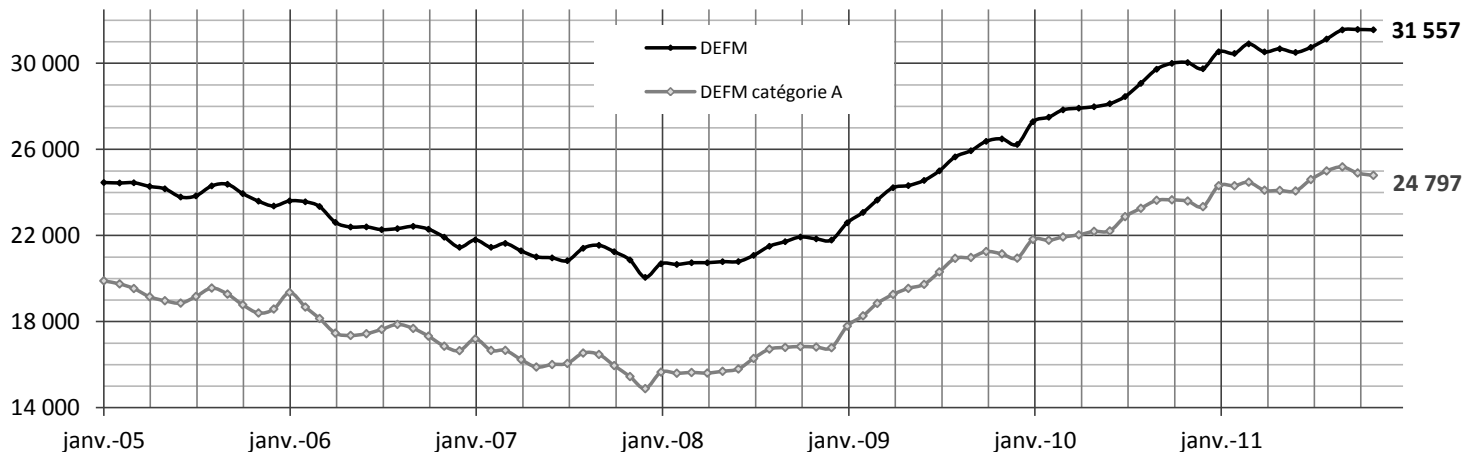
Demandeurs d'Emploi en Fin de Mois

	Bassin Nord		Saint-Denis		Sainte-Marie		Sainte-Suzanne	
	Données brutes ou %	Evolution annuelle	Données brutes ou %	Evolution annuelle	Données brutes ou %	Evolution annuelle	Données brutes ou %	Evolution annuelle
Catégorie A	24 797	5,1%	18 033	5,4%	3 778	6,9%	2 986	1,2%
Par sexe (catégorie A)								
Hommes	49%	2,3%	49%	3,3%	49%	2,5%	46%	-3,4%
Femmes	51%	7,8%	51%	7,5%	51%	11,4%	54%	5,6%
Par âge								
< 25 ans	18%	2,7%	18%	2,1%	18%	10,3%	18%	-2,8%
25 - 49 ans	67%	3,2%	67%	3,7%	67%	3,8%	67%	-0,8%
> 50 ans	15%	18,1%	15%	18,2%	15%	18,4%	15%	17,1%
Par catégorie socio-professionnelle (catégorie A)								
Manœuvres	7%	1,0%	6%	2,1%	7%	0,0%	8%	-2,5%
Ouvriers spéc.	5%	-5,6%	5%	-2,9%	5%	-15,5%	6%	-6,1%
Ouvriers qual.	4%	-4,8%	4%	-3,9%	4%	-5,4%	5%	-8,7%
Empl. non qual.	32%	4,0%	32%	3,7%	32%	6,5%	33%	2,6%
Empl. qual.	47%	9,5%	47%	9,6%	48%	13,1%	46%	4,4%
Techniciens	1%	14,8%	2%	13,9%	1%	31,4%	1%	0,0%
Agent maîtrise	1%	5,5%	1%	8,8%	1%	21,1%	0%	-36,4%
Cadres	2%	7,2%	2%	6,1%	2%	19,3%	1%	-4,0%
Par niveau de formation (catégorie A)								
Niveau VI	24%	3,0%	23%	3,3%	26%	3,8%	28%	0,2%
Niveau V bis	11%	0,9%	12%	3,2%	9%	-10,6%	10%	0,7%
Niveau V	36%	3,1%	35%	3,5%	38%	5,6%	39%	-1,4%
Niveau IV	18%	12,6%	18%	11,6%	17%	19,5%	17%	11,2%
Niveau III	6%	15,0%	6%	14,2%	6%	25,4%	4%	6,2%
Niveaux I & II	5%	11,5%	6%	9,7%	-	-	-	-
Inscrit au RSA	-	-	-	-	-	-	-	-
catégorie B	1 578	13,9%	1 186	11,0%	228	15,7%	164	36,7%
catégorie C	2 066	6,4%	1 473	6,2%	350	20,3%	243	-7,6%
catégorie ABC	28 441	5,6%	20 692	5,7%	4 356	8,3%	3 393	1,8%
Par durée d'inscription (catégorie ABC)								
< 1an	58%	-1,9%	59%	-2,3%	59%	4,5%	53%	-7,8%
1 - 2 ans	26%	-0,1%	26%	3,4%	25%	-9,6%	29%	-6,3%
> 2 ans	30%	32,2%	29%	29,8%	31%	41,3%	32%	35,3%
catégorie D	968	-27,7%	743	-21,2%	134	-43,7%	91	-42,0%
catégorie E	2 148	21,4%	1 531	16,1%	336	25,8%	281	53,6%
Total DEFM	31 557	5,1%	22 966	5,2%	4 826	6,6%	3 765	2,5%

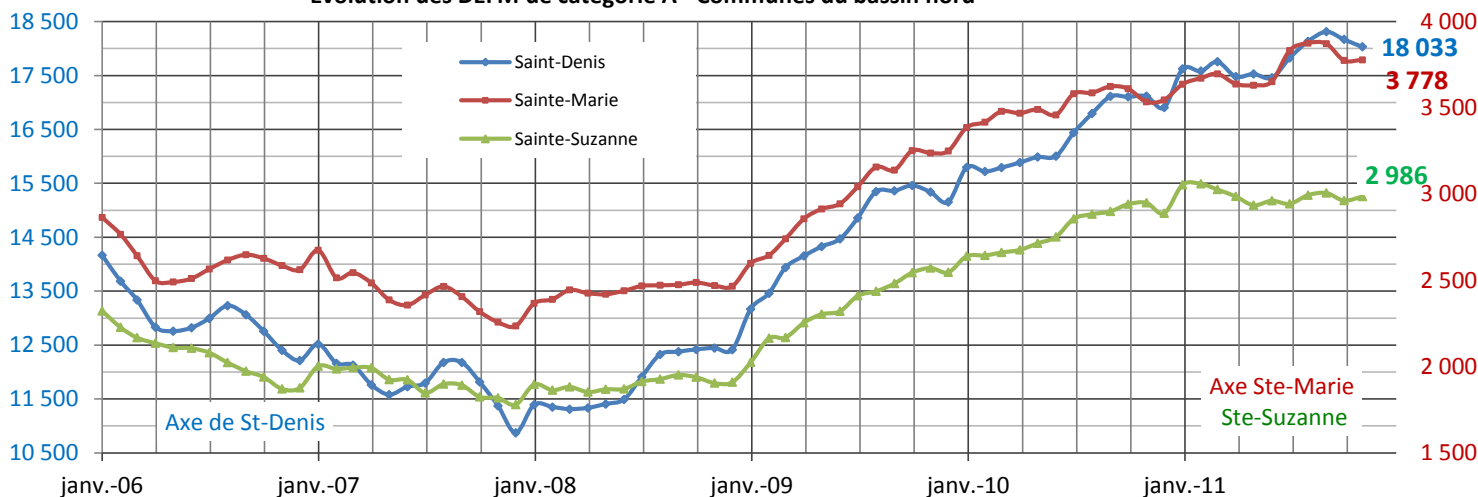
Structure de la DEFM A du bassin nord par niveaux de formation



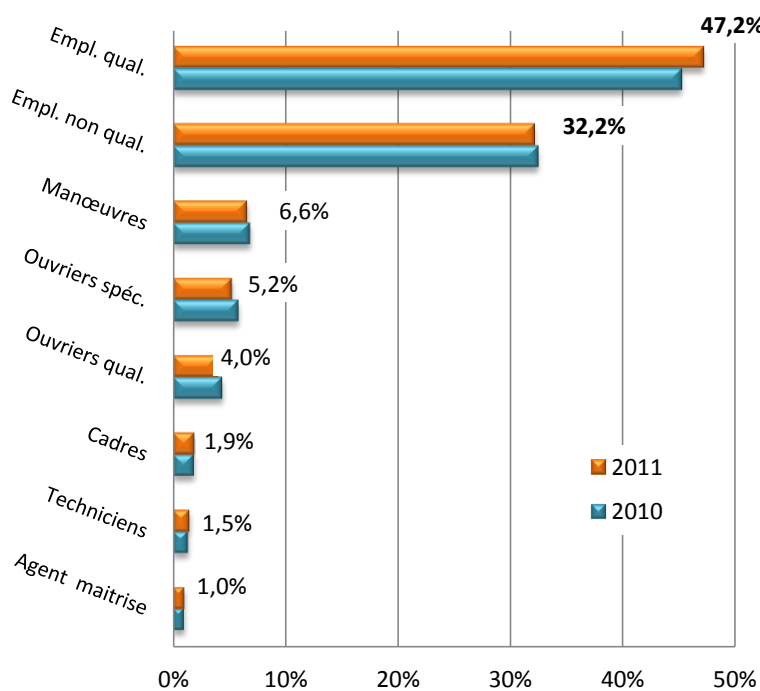
Evolution des DEFM - bassin nord



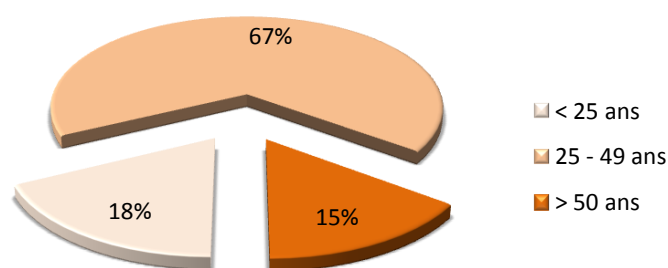
Evolution des DEFM de catégorie A - Communes du bassin nord



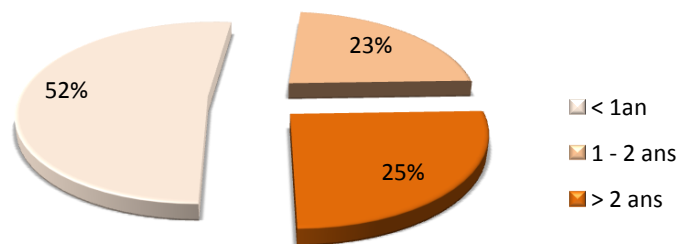
Structure de la DEFM A du bassin nord par catégories socio-professionnelles



Structure de la DEFM A du bassin nord par âge



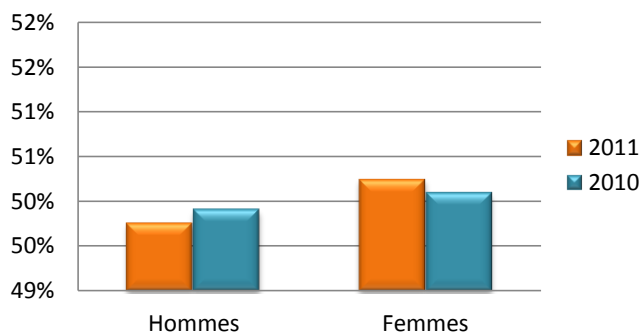
Structure de la DEFM ABC du bassin nord par ancienneté d'inscription



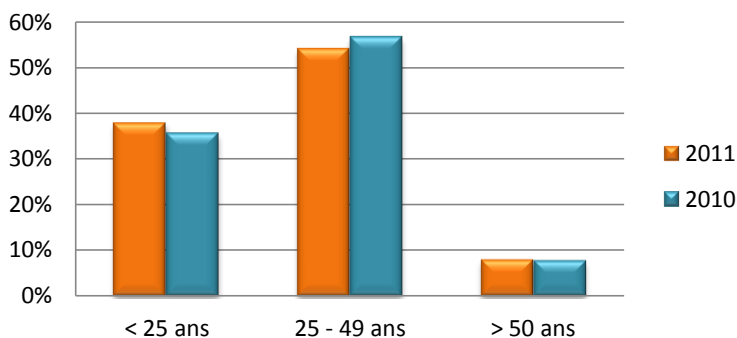
Demandes d'Emploi Enregistrées et Sorties (catégories ABC)

	Bassin Nord		Saint-Denis		Sainte-Marie		Sainte-Suzanne	
	Brutes / Part en %	Evolution annuelle (%)	Brutes / Part en %	Evolution annuelle (%)	Brutes / Part en %	Evolution annuelle (%)	Brutes / Part en %	Evolution annuelle (%)
DEE	2 484	-8,5%	1 895	-6,7%	348	-11,0%	241	-17,5%
Par motifs d'inscription								
Fins de contrat (CDD)	19,4%	-5%	20,6%	5%	13,2%	-46%	18,7%	-10%
Fins de missions	1,2%	11%	1,1%	-17%	-	-	-	-
licenciements économiques	1,9%	-27%	1,8%	-26%	1,7%	-	2,1%	-
Autres licenciements	5,4%	56%	5,2%	55%	4,6%	14%	7,9%	138%
Démissions	2,3%	14%	2,5%	9%	-	-	-	-
Première entrée	10,2%	-10%	9,7%	-18%	11,5%	25%	12,4%	7%
Reprise d'activité	7,5%	-19%	7,5%	-7%	7,5%	-40%	7,5%	-45%
Autres cas	52,1%	-12%	51,6%	-11%	57,5%	-1%	48,5%	-27%
DES	2 729	-5,8%	2 183	0,3%	339	-21,2%	207	-28,9%
Par motifs de sortie								
Reprise d'emploi	16,1%	56%	16,4%	73%	16,2%	20%	13,0%	-7%
Entrée en stage	4,4%	-60%	4,6%	-41%	3,2%	-88%	3,4%	-81%
Arrêt de recherche	1,7%	-51%	2,1%	-25%	-	-	-	-
Défauts d'actualisation	57,1%	-4%	53,5%	-3%	69,6%	-1%	73,9%	-15%
Radiation administrative	3,4%	-42%	2,6%	-47%	6,8%	-15%	5,8%	-48%
Autres cas	16,6%	2%	20,8%	7%	-	-	-	-

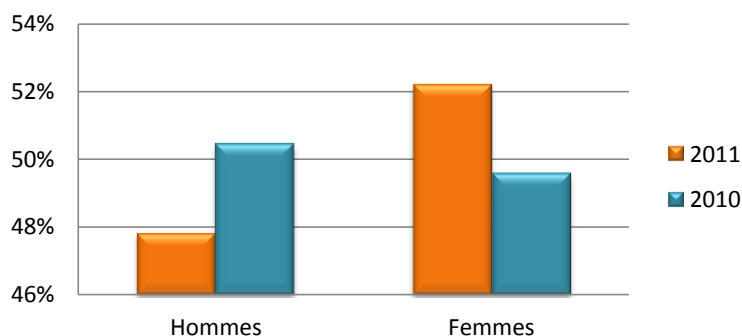
DEE par sexe - bassin nord



DEE par âge - bassin nord



DES par sexe - bassin nord



Offres d'Emploi Enregistrées et Sorties

	Bassin Nord		Saint-Denis		Sainte-Marie		Sainte-Suzanne	
	Brutes / Part en %	Evolution annuelle (%)	Brutes / Part en %	Evolution annuelle (%)	Brutes / Part en %	Evolution annuelle (%)	Brutes / Part en %	Evolution annuelle (%)
OEE	1474	2%	1254	-2%	152	19%	68	51%
Type A	55,8%	43%	57,6%	46%	57,2%	47,5%	19,1%	-38,1%
Type B	34,6%	3%	32,2%	0%	39,5%	-	67,6%	-
Type C	9,6%	-63%	10,2%	-66%	3,3%	-	13,2%	-
OES	1421	-12%	1247	-12%	119	-11%	55	4%
Type A	57,4%	15%	58,4%	16%	64,7%	35,1%	-	-
Type B	33,9%	3%	32,7%	9%	-	-	65,5%	-
Type C	8,7%	-71%	8,9%	-74%	-	-	-	-

DEFINITIONS:

Offres d'emploi

- Type A : Emplois durables (> 6 mois)
- Type B : Emplois temporaires (1 - 6 mois)
- Type C : Emplois occasionnels (< 1 mois)

DEFM

- Catégorie A : En recherche active, disponibles, sans emploi
- Catégorie B : En recherche active et en activité réduite courte (moins de 78h)
- Catégorie C : En recherche active et en activité réduite longue (plus de 78h)
- Catégorie D : Sans recherche active, non disponible et sans emploi
- Catégorie E : Sans recherche active, non disponible et en emploi

Niveau de formation

- Niveau VI : 1er cycle, 2ème degré
- Niveau Vbis : CEP, SES, BEPC
- Niveau V : BEP, CAP
- Niveau IV : BAC, BTN, BT, BP
- Niveau III : BAC + 2 ans
- Niveau II & I : BAC + 3ou 4 ans

Des données à l'échelle régionale et nationale sont disponibles dans les publications du SEPES de la DIECCTE de La Réunion (Bulletin marché du travail - Bulletin Travail Emploi Formation ...).

Source : DIECCTE (SESE) / Pôle Emploi - Traitement MDEN