



Les Publications de la Maison de l'Emploi du Nord

Le marché du travail

Ce numéro de la Maison de l'Emploi du Nord de la Réunion présente les principaux résultats du marché du travail et des minima sociaux du mois d'avril 2010.

DOMAINE:

Observation - Anticipation - Adaptation

Territoire intercommunal du nord

L'EDITO DE LA PRESIDENTE

Cher(e)s partenaires,

Au mois de mai, deux nouvelles conventions tripartites d'accompagnement bénévole à la création reprise d'entreprise ont été signées. Une créatrice d'un salon de coiffure et un créateur d'un cabinet de conseil en BTP, bénéficieront de l'accompagnement personnalisé de bénévoles qualifiés.



Le site de la MDEN est désormais disponible sur Iphone. Intitulée "Evénements", une nouvelle rubrique précise succinctement le lieu, la date et l'heure des forums, conférences, séminaires et manifestations organisés par l'ensemble de nos partenaires.

Dans le cadre de la création d'un Groupement d'Employeur pour l'Insertion et la Qualification (GEIQ), la signature d'une convention avec la DTEFP permettra de définir les modalités de l'étude de faisabilité réalisée par le MDEN.

Bon travail à vous tous,

Cordialement,

La Présidente,


Directrice de publication : Mme Yolande PAUSE, Présidente de la MDEN
Rédaction, conception et mise en page : Clotilde SITOUZE et Raphaël SERRIER
Maison de l'Emploi du Nord
12, rue Champ Fleuri - 97 490 Sainte-Clotilde
Tél. : 0810 37 36 37 - FAX : 0262 37 35 57
<http://www.mden-reunion.fr>

Création d'entreprises



Le nombre de création d'entreprises, en France, a augmenté de 25% entre janvier - mai 2010 et janvier - mai 2009. A La Réunion, 2 658 entreprises ont été créées entre janvier et mai 2010. Par rapport à l'année précédente, l'évolution du nombre de création d'entreprises sur la même période augmente de 14,9% ce qui représente une plus faible progression régionale.

Source : <http://www.apce.com>

Ateliers juridiques :



La CCIR organise de 8:30 à 11:00 son prochain atelier juridique sur le thème de "la rupture conventionnelle de contrat", le mercredi 30 juin, à la Maison de l'Entreprise du Sud (Source : <http://www.reunion.cci.fr>).

Les Matinales de l'Entrepreneur :



Comme chaque mois, la CGPME organise les Matinales de l'Entrepreneur. La prochaine conférence, du 13 juillet 2010, à 8h30, à Saint traite du thème : "Le handicap dans l'entreprise" (www.cgpme-reunion.com).

Réforme de la formation professionnelle :



carif oref
Ile de La Réunion



Le CARIF-OREF organise, pour les professionnels de la formation, deux matinées d'information (22 juin à la CCIR du Sud et 24 juin au Carif-Oref) sur les nouveautés de la loi du 24 novembre 2009. Pour s'inscrire consulter le site www.formanoo.org.

Carrefour de l'emploi agricole

L'espace Emplois et Entreprises de Piton Saint-Leu en partenariat avec la Cellule locale pour l'emploi agricole de l'Ouest organisent le premier Carrefour de l'emploi agricole de l'Ouest, le 22 juin, de 9h à 12h, à la salle des fêtes Foirial.

LES COOPÉRATIVES D'ACTIVITÉS ET D'EMPLOI

DES ENTREPRISES PARTAGÉES: TRAVAILLER POUR SOI, RÉUSSIR ENSEMBLE

HISTORIQUE

En 1993, la Caisse des Dépôts et Consignations réalise une étude révélant que, malgré l'existence de structures d'aides à la création d'entreprises ou de micro - entreprises sur l'ensemble du territoire (Chambres Consulaires, associations d'accompagnement, fondations etc.), de nombreuses entreprises disparaissent au bout de trois ans. Il s'avère que les dispositifs classiques d'aide à la création d'entreprises sont insuffisants face à ces personnes souvent mal préparées, isolées, et ne disposant pas toujours des compétences requises pour diriger une société. Les coopératives d'activités et d'emploi sont nées de ce constat. Il fallait inventer autre chose : une structure ou les conseillers seraient eux-mêmes des entrepreneurs; un vrai projet collectif où chacun pourrait donner autant que recevoir ; un cadre qui sécuriserait la démarche de création d'entreprise et laisserait du temps au temps.

À LA RÉUNION

Une Coopérative d'Activités et d'Emploi est soit une SCOP, soit une société coopérative à responsabilité limitée (SCRL) qui propose une alternative à la création d'entreprise classique à toute personne souhaitant se mettre à son compte pour vivre de son savoir-faire. La première coopérative d'entrepreneurs est née en 1995 à Lyon, avec pour objectif de sécuriser la démarche entrepreneuriale de personnes créant leur propre emploi.

En 2008, Dynamiques Services voit le jour. Gérée par Corinne Jucourt et entièrement dédiée aux services à la personne, la coopérative exerce en tant qu'accompagnateur au regroupement de petits créateurs réunionnais. En mars 2009 est créée une deuxième coopérative, Energies alternatives, afin d'élargir l'accompagnement des petits créateurs dans des secteurs autres que les services à la personne.

Ces coopératives ont pour but d'explorer de nouveaux gisements d'emploi dont l'importance est pressenti en terme de quantité et de permettre de qualifier des salariés en leur offrant des perspectives d'évolution. Dans les zones rurales l'émergence de ces services permet le maintien ou la création d'emplois dans des zones qui se désertifient au profit des centres urbains ou périurbains.

LES AVANTAGES DE LA CAE :

La CAE propose un cadre juridique, administratif et comptable. Elle permet au porteur de faire légalement les démarches pour avoir des clients sans passer par la création d'entreprise.

Il bénéficie alors :

- D'un numéro Siret
- De l'agrément de la structure
- De la facturation des prestations proposées
- De la prise en charge de la partie administrative, comptable et juridique.
- D'un statut de salarié à temps partiel en CDI
- De l'opportunité de travailler au sein d'une entreprise collective tout en développant son activité personnelle.

COMMENT ÇA MARCHE ?

Une Coopérative d'activités et d'emplois est constituée d'une équipe permanente et des entrepreneurs associés qui gèrent et animent l'entreprise, assurent les formations, et se consacrent aux projets des entrepreneurs de la CAE. Chaque entrepreneur salarié développe de façon autonome son activité, quelle qu'elle soit. Chacun perçoit un salaire à hauteur du chiffre d'affaires qu'il apporte, et participe aux charges communes en reversant 10% de ce dernier à la CAE.

POUR QUI ?

Elle s'adresse aux demandeurs d'emploi indemnisés ou non, aux allocataires de minima sociaux, aux salariés à temps partiel, aux étudiants, etc. Le porteur de projet pourra continuer à bénéficier de ses droits le temps que l'activité lui permet de dégager un salaire compétent. Du fait du statut de salarié des cotisations sont générées au niveau des Assedic.

ENTREPRENEUR(E)-SALARIÉ(E) :

- Etre entrepreneur et salarié c'est être propriétaire et maître de son activité, des moyens mis en œuvre et des relations commerciales nouées avec les clients. C'est aussi disposer de sa propre marque, en étant juridiquement salarié de la CAE.
- Etre autonome et intégré: c'est-à-dire gérer son temps et l'organisation de son travail, participer à des échanges et à des formations avec les autres entrepreneurs.
- Entreprendre et apprendre: c'est avancer à son rythme; au départ on se concentre sur le métier et les clients, ensuite on se forme à la gestion et à la direction d'entreprise.
- Donner et recevoir: La proximité des autres entrepreneurs salariés est précieuse. L'entrepreneur n'est jamais isolé; en échange, il apporte à la CAE sa part du chiffre d'affaire réalisé ainsi que son implication au sein d'un vrai projet collectif.



“ Formation Mécanicien(ne) Réparateur(rice) Cycles et Motocycles ”

Ses missions:

Il (elle) assure l'entretien courant, les révisions et les réparations de tous types de bicyclettes, cyclomoteurs, scooters et motos à moteurs 2 et 4 temps ou électriques. Il (elle) effectue également le montage d'accessoires complémentaires et apporte un conseil technique aux clients. Il (elle) opère le plus souvent dans un atelier de réparation mécanique attenant à un espace de vente de cycles et motocycles. Suivant l'importance de l'entreprise, Il (elle) a des relations directes avec la clientèle pour du conseil ou de la vente, établir un devis ou vendre des accessoires et des pièces détachées.

Réaliser le
service après
vente des cycles

Effectuer les
interventions de
service rapide
des cycles
motorisés légers

Remettre en état
les moteurs et
organes de
motocycles

Diagnostiquer,
dépanner et
mettre au point
les motocycles

Et l'accès à l'emploi ?

Selon les statistiques de l'observatoire* du placement de l'AFPAR, **57,1% des stagiaires ont accédé à l'emploi à l'issue de la formation.**

* L'Observatoire du placement est un dispositif permanent d'enquête auprès de l'ensemble des anciens stagiaires des formations Afpar avec pour finalité d'évaluer le taux de placement dans l'emploi des publics formés à l'Afpar et d'évaluer les effets de la formation professionnelle à 6 mois de la sortie du stage.

Le Taux d'Accès à l'Emploi présenté est conforme aux critères définis par le BIT.



Formation MRCM

Profil du candidat :

Avoir minimum 18 ans, niveau 3^{ème} ou équivalent.

Date et lieu de la formation :

La formation de MRCM se déroulera du **02/08/2010 au 10/03/2011 au centre de Plateau Caillou à Saint Paul**

Validation de la formation :

Titre Professionnel de niveau V.
Une période en entreprise de 6 semaines est prévue.

Exigences du métier :

Bonne audition (identification des bruits des engins) et bonne vision des couleurs. Capacité à Manipuler des petites pièces mécaniques délicates. Goût pour l'étude technique (mécanique et électronique).

Le permis de conduire moto de + de 125 cm³ est généralement exigé pour obtenir un emploi dans la réparation des motocycles.

Contact :

N°Azur 0 810 800 810

PRIX APPEL LOCAL

www.afpar.com

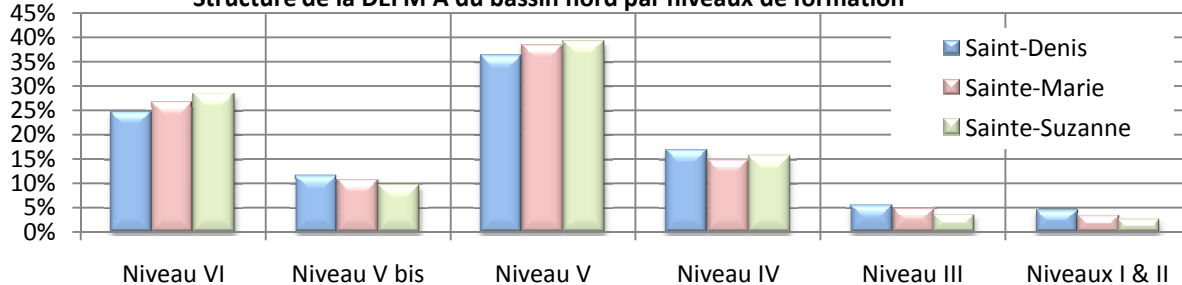


LES CHIFFRES DU MARCHÉ DU TRAVAIL EN AVRIL 2010

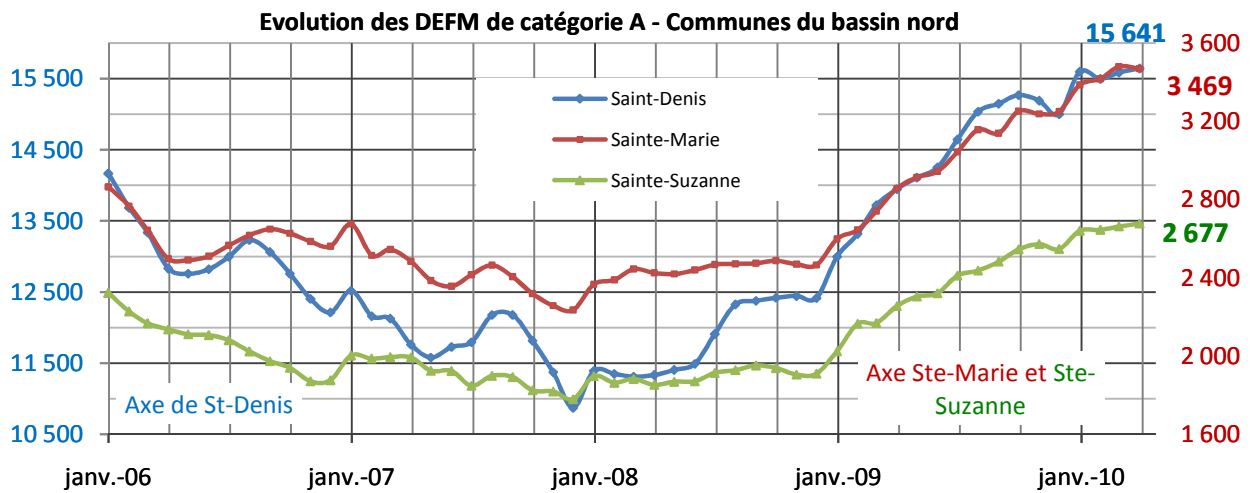
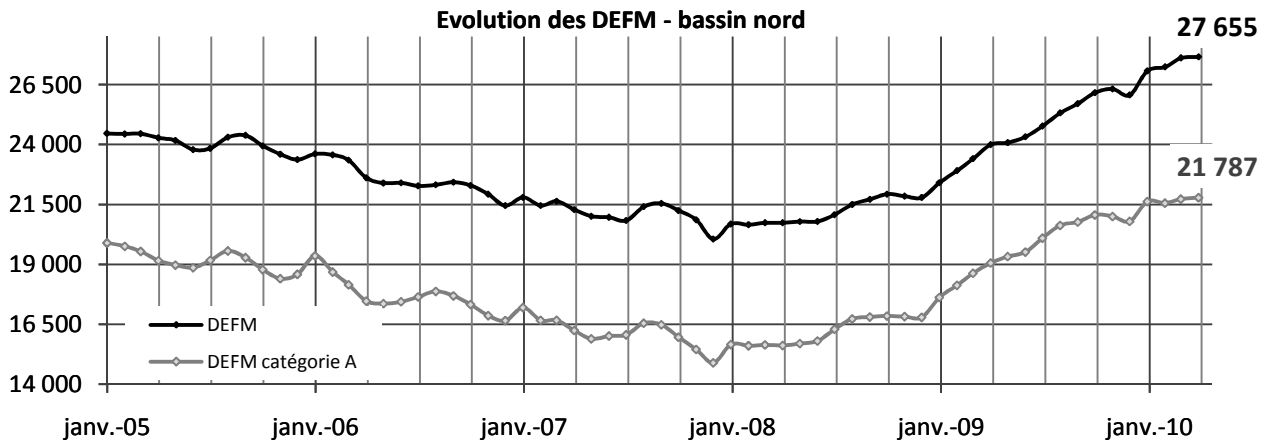
Demandeurs d'Emploi en Fin de Mois

	Bassin Nord		Saint-Denis		Sainte-Marie		Sainte-Suzanne	
	Données brutes ou %	Evolution annuelle	Données brutes ou %	Evolution annuelle	Données brutes ou %	Evolution annuelle	Données brutes ou %	Evolution annuelle
Catégorie A	21 787	14,3%	15 641	12,2%	3 469	21,4%	2 677	18,7%
Par sexe (catégorie A)								
Hommes	51%	17,5%	51%	15,0%	51%	24,6%	52%	24,1%
Femmes	49%	11,2%	49%	9,4%	49%	18,2%	48%	13,4%
Par âge								
< 25 ans	16%	12,3%	16%	11,2%	17%	16,1%	17%	13,6%
25 - 49 ans	70%	12,7%	70%	10,2%	71%	20,4%	70%	18,6%
> 50 ans	13%	26,9%	14%	25,1%	12%	37,1%	14%	26,5%
Par catégorie socio-professionnelle (catégorie A)								
Manœuvres	7%	16,8%	7%	15,8%	8%	14,7%	9%	24,0%
Ouvriers spéc.	6%	18,8%	6%	14,2%	7%	36,1%	7%	22,4%
Ouvriers qual.	4%	47,1%	4%	50,8%	4%	26,9%	6%	51,5%
Empl. non qual.	33%	9,5%	33%	6,0%	32%	20,0%	33%	18,9%
Empl. qual.	45%	14,9%	45%	13,8%	45%	20,8%	42%	14,4%
Techniciens	1%	11,4%	1%	11,8%	1%	16,7%	1%	0,0%
Agent maîtrise	1%	-0,9%	1%	-4,0%	1%	14,3%	1%	11,1%
Cadres	2%	7,1%	2%	3,2%	2%	39,5%	1%	0,0%
Par niveau de formation (catégorie A)								
Niveau VI	25%	13,1%	25%	11,1%	27%	18,8%	29%	16,8%
Niveau V bis	11%	11,9%	12%	7,6%	11%	26,9%	10%	25,2%
Niveau V	37%	14,9%	36%	13,3%	38%	20,8%	39%	16,6%
Niveau IV	16%	14,9%	17%	12,5%	15%	22,2%	16%	22,3%
Niveau III	5%	15,2%	6%	13,5%	5%	17,6%	4%	26,9%
Niveaux I & II	4%	18,3%	5%	15,6%	3%	34,8%	3%	21,1%
Inscrit au RMI	31%	10,1%	31%	6,2%	31%	30,3%	30%	12,3%
catégorie B	1 286	6,3%	966	3,4%	206	23,4%	114	4,6%
catégorie C	1 788	36,2%	1 328	36,6%	248	19,2%	212	59,4%
catégorie ABC	24 861	15,2%	17 935	13,1%	3 923	21,4%	3 003	20,3%
Par durée d'inscription (catégorie ABC)								
< 1an	65%	0,8%	66%	-1,5%	64%	6,0%	63%	9,8%
1 - 2 ans	28%	55,0%	28%	51,5%	28%	73,1%	27%	54,6%
> 2 ans	21%	28,0%	21%	29,8%	20%	27,1%	23%	20,4%
catégorie D	1 351	56,0%	984	51,9%	227	80,2%	140	52,2%
catégorie E	1 443	-6,9%	1 085	-3,7%	213	-19,3%	145	-8,8%
Total DEFM	27 655	15,2%	20 004	13,5%	4 363	20,5%	3 288	19,7%

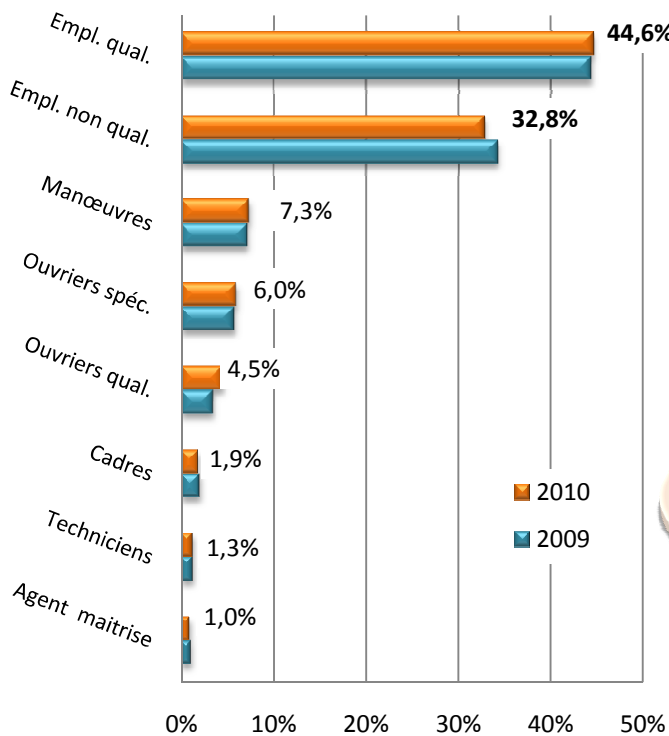
Structure de la DEFM A du bassin nord par niveaux de formation



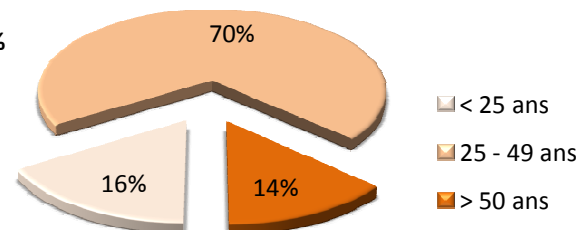
Source : DTEFP / Pôle Emploi - Traitement MDEN



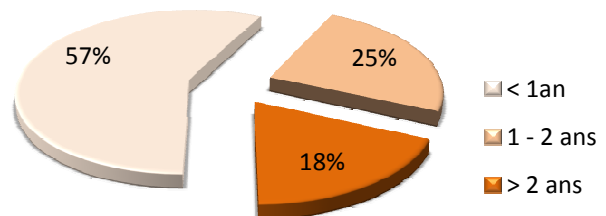
Structure de la DEFM A du bassin nord par catégories socio-professionnelles



Structure de la DEFM A du bassin nord par âge



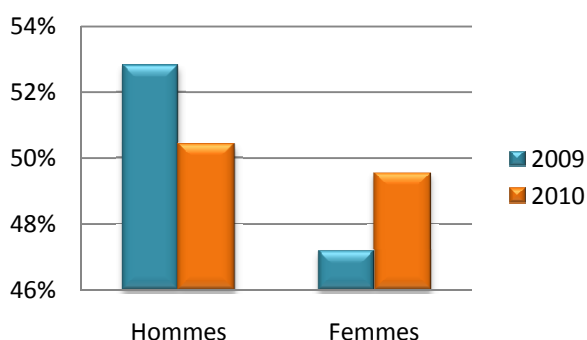
Structure de la DEFM ABC du bassin nord par ancienneté d'inscription



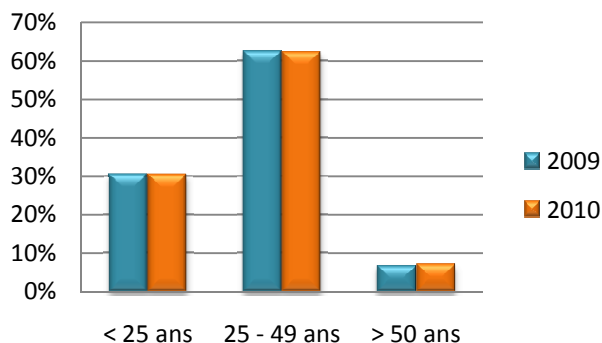
Demandes d'Emploi Enregistrées et Sorties (catégories ABC)

	Bassin Nord		Saint-Denis		Sainte-Marie		Sainte-Suzanne	
	Brutes / Part en %	Evolution annuelle (%)	Brutes / Part en %	Evolution annuelle (%)	Brutes / Part en %	Evolution annuelle (%)	Brutes / Part en %	Evolution annuelle (%)
DEE	2 498	-2,2%	1 846	-0,2%	373	-18,9%	279	13,9%
Par motifs d'inscription								
Fins de contrat (CDD)	18,8%	-2%	18,7%	13%	21,2%	-32%	16,5%	-18%
Fins de missions	0,6%	-70%	0,7%	-68%	-	-	-	-
licenciements économiques	2,5%	-18%	2,7%	-11%	2,1%	-33%	2,2%	-40%
Autres licenciements	3,6%	-55%	3,3%	-57%	2,7%	-70%	6,5%	-22%
Démissions	2,1%	-39%	2,3%	-33%	-	-	-	-
Première entrée	10,5%	-3%	10,8%	-3%	10,7%	3%	8,6%	-14%
Reprise d'activité	6,0%	15%	5,1%	0%	7,8%	45%	9,3%	63%
Autres cas	55,9%	11%	56,6%	10%	53,1%	-7%	55,2%	52%
DES	2 388	20,0%	1 788	19,6%	370	14,9%	230	32,9%
Par motifs de sortie								
Reprise d'emploi	11,4%	-4%	11,7%	10%	11,4%	-37%	8,7%	-23%
Entrée en stage	5,5%	-10%	4,7%	-21%	8,9%	27%	6,5%	15%
Arrêt de recherche	3,7%	0%	4,1%	7%	2,7%	-38%	2,6%	20%
Défauts d'actualisation	66,2%	41%	66,6%	39%	63,8%	48%	67,4%	50%
Radiation administrative	7,8%	-7%	7,2%	-15%	10,0%	9%	9,1%	24%
Autres cas	5,4%	-15%	5,8%	-15%	3,2%	-40%	5,7%	44%

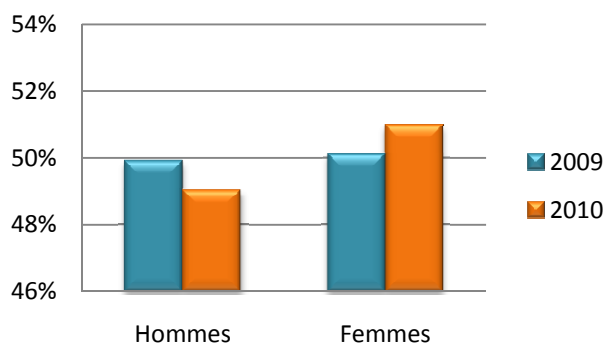
DEE par sexe - bassin nord



DEE par âge - bassin nord



DES par sexe - bassin nord



Offres d'Emploi Enregistrées et Sorties

	Bassin Nord		Saint-Denis		Sainte-Marie		Sainte-Suzanne	
	Brutes / Part en %	Evolution annuelle (%)	Brutes / Part en %	Evolution annuelle (%)	Brutes / Part en %	Evolution annuelle (%)	Brutes / Part en %	Evolution annuelle (%)
OEE	1008	3%	909	20%	79	-57%	20	-50%
Type A	46,7%	-1%	46,1%	11%	-	-	-	-
Type B	30,6%	3%	29,0%	8%	40,5%	-	60,0%	-
Type C	22,7%	9%	24,9%	64%	-	-	-	-
OES	1019	9%	942	17%	64	-44%	13	-41%
Type A	38,0%	-20%	41,1%	-3%	-	-	-	-
Type B	25,3%	-21%	23,8%	-18%	42,2%	-	53,8%	-
Type C	32,5%	159%	35,1%	159%	-	-	-	-

DEFINITIONS:

Offres d'emploi

Type A : Emplois durables (> 6 mois)

Type B : Emplois temporaires (1 - 6 mois)

Type C : Emplois occasionnels (< 1 mois)

DEFM

Catégorie A : En recherche active, disponibles, sans emploi

Catégorie B : En recherche active et en activité réduite courte (moins de 78h)

Catégorie C : En recherche active et en activité réduite longue (plus de 78h)

Catégorie D : Sans recherche active, non disponible et sans emploi

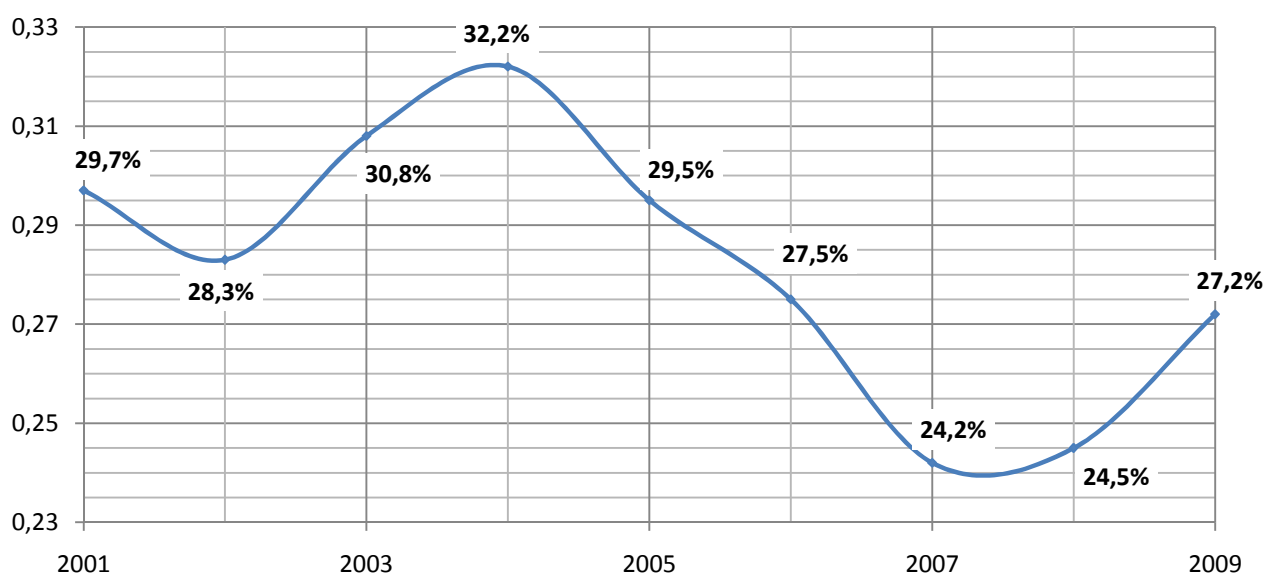
Catégorie E : Sans recherche active, non disponible et en emploi

(L'ensemble de ces données à l'échelle régionale et nationale est disponible dans le BREF REUNION de la DTEFP).

Source : DTEFP / Pôle Emploi - Traitement MDEN

Evolution du taux de chômage à la Réunion

EVOLUTION DU TAUX DE CHÔMAGE AU SENS BIT À LA RÉUNION



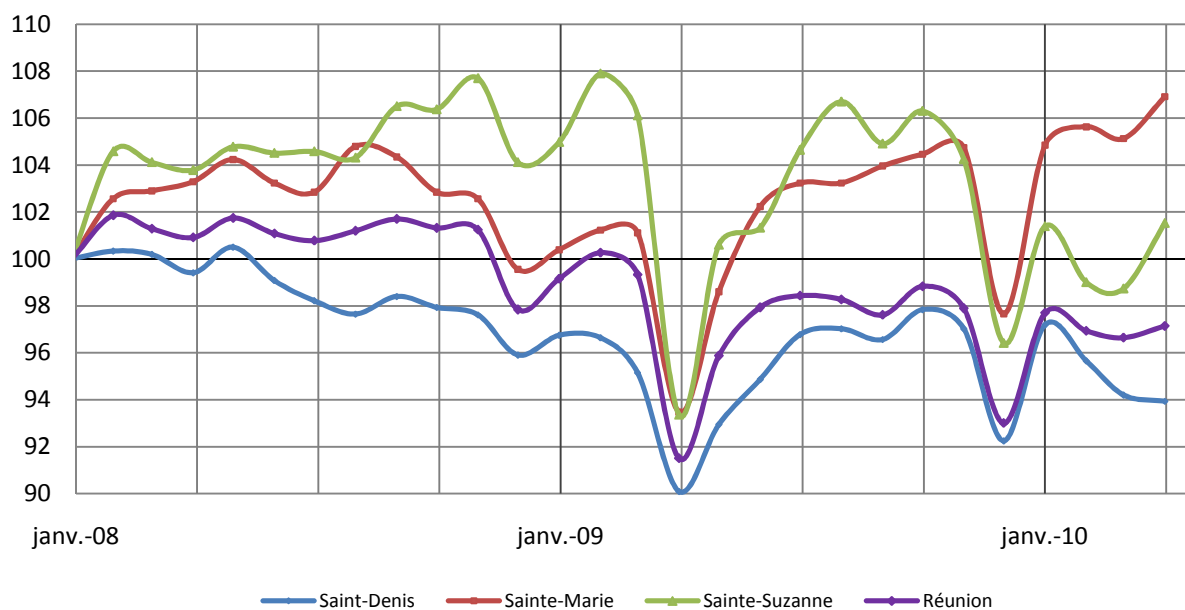
Source : INSEE - Enquêtes emploi - Traitement MDEN

LES CHIFFRES DES MINIMA SOCIAUX

Allocataires du RMI, RMA et RSO en Avril 2010

	Bassin Nord		Saint-Denis		Sainte-Marie		Sainte-Suzanne	
	Données brutes	Evolution annuelle (%)	Données brutes	Evolution annuelle (%)	Données brutes	Evolution annuelle (%)	Données brutes	Evolution annuelle (%)
Allocataires du RMI	12 305	6%	8 857	4%	1 918	14%	1 530	9%
% Inscrit en DEFM A	55,0%	104%	55,5%	102%	55,6%	114%	51,8%	103%
Allocataires du RMA	-	-	-	-	-	-	-	-
Allocataires du RSO	1 606	5%	1 209	6%	216	4%	181	-2%

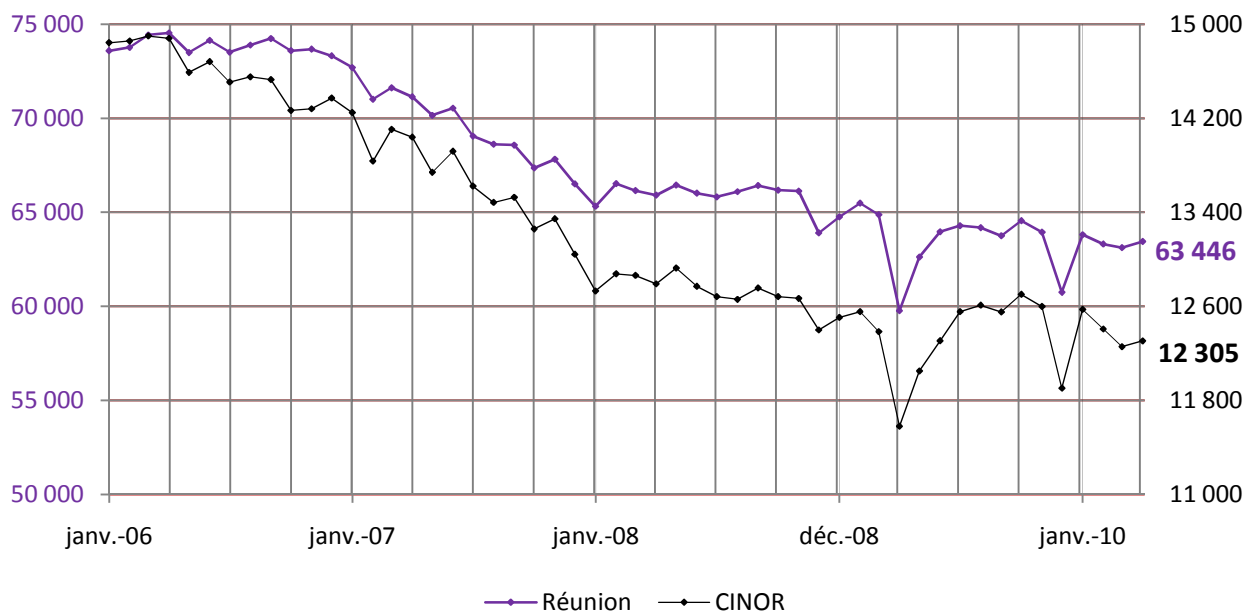
Evolution des bénéficiaires du RMI sur le bassin nord (Base 100 en janvier 08)



Axe Réunion

Evolution du nombre de bénéficiaires du RMI

Axe CINOR

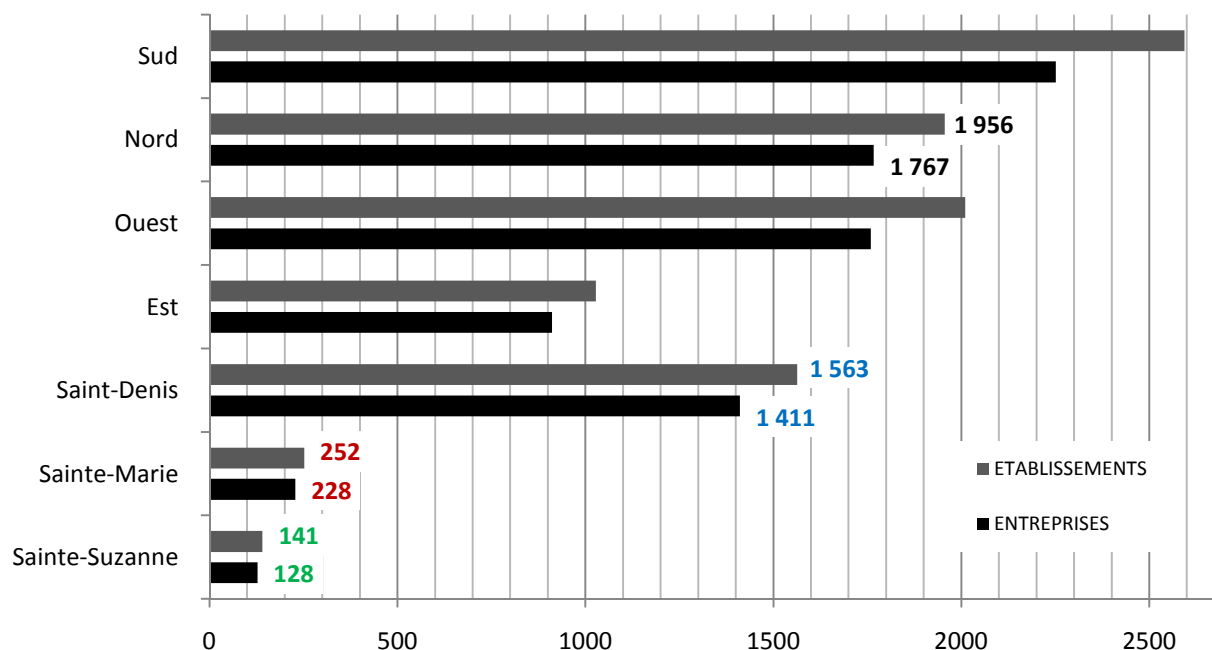


SOURCE:

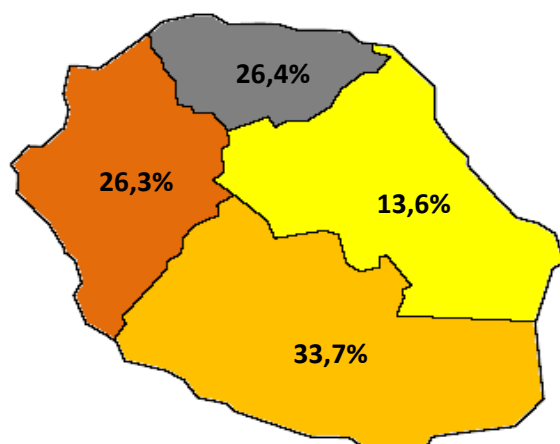
CAF Réunion - Traitement MDEN

LA CREATION D'ENTREPRISE EN 2009

NOMBRE DE CRÉATIONS EN 2009 À LA RÉUNION

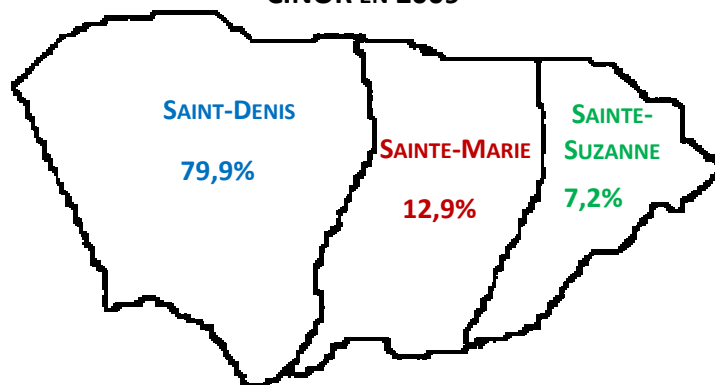


PART DES MICRO-RÉGIONS DANS LA CRÉATION D'ENTREPRISE EN 2009



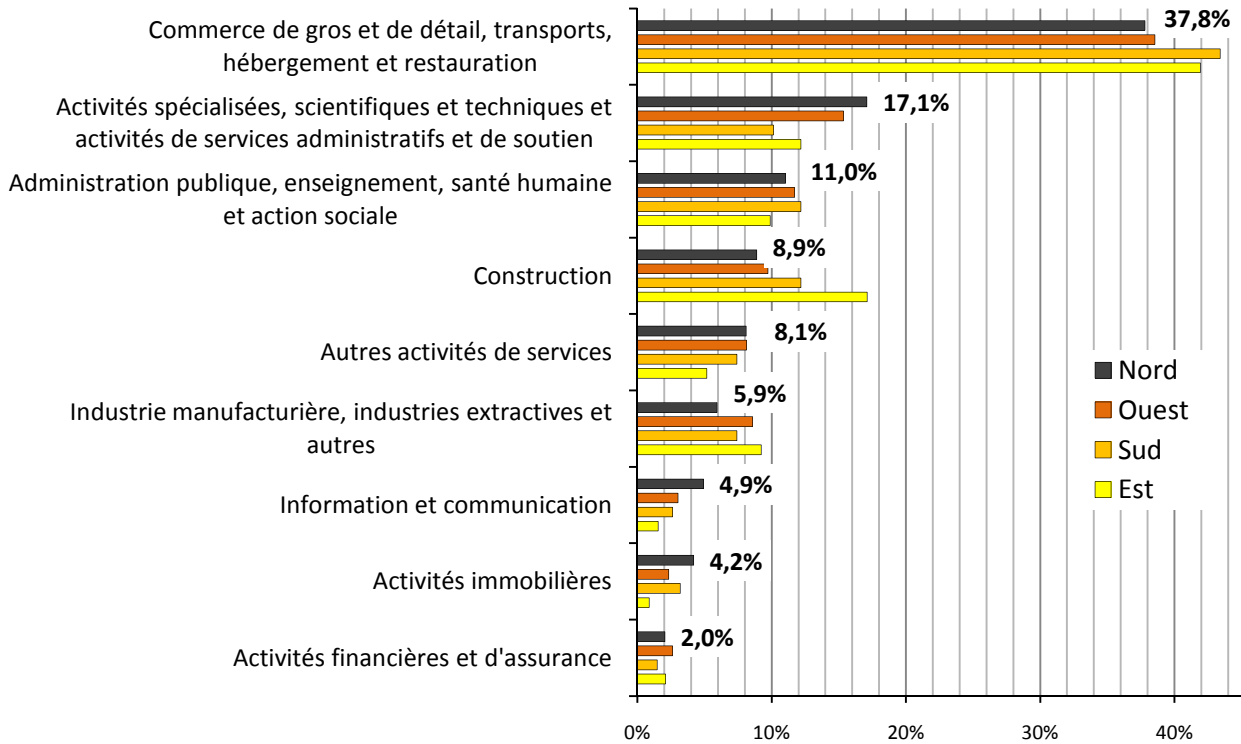
L'établissement est une unité de production géographiquement individualisée, mais juridiquement dépendante de l'entreprise. Un établissement produit des biens ou des services : usine, boulangerie, magasin de vêtements, hôtels d'une chaîne hôtelière, la " boutique " d'un réparateur de matériel informatique...

PART DES COMMUNES DANS LA CRÉATION D'ENTREPRISE DE LA CINOR EN 2009

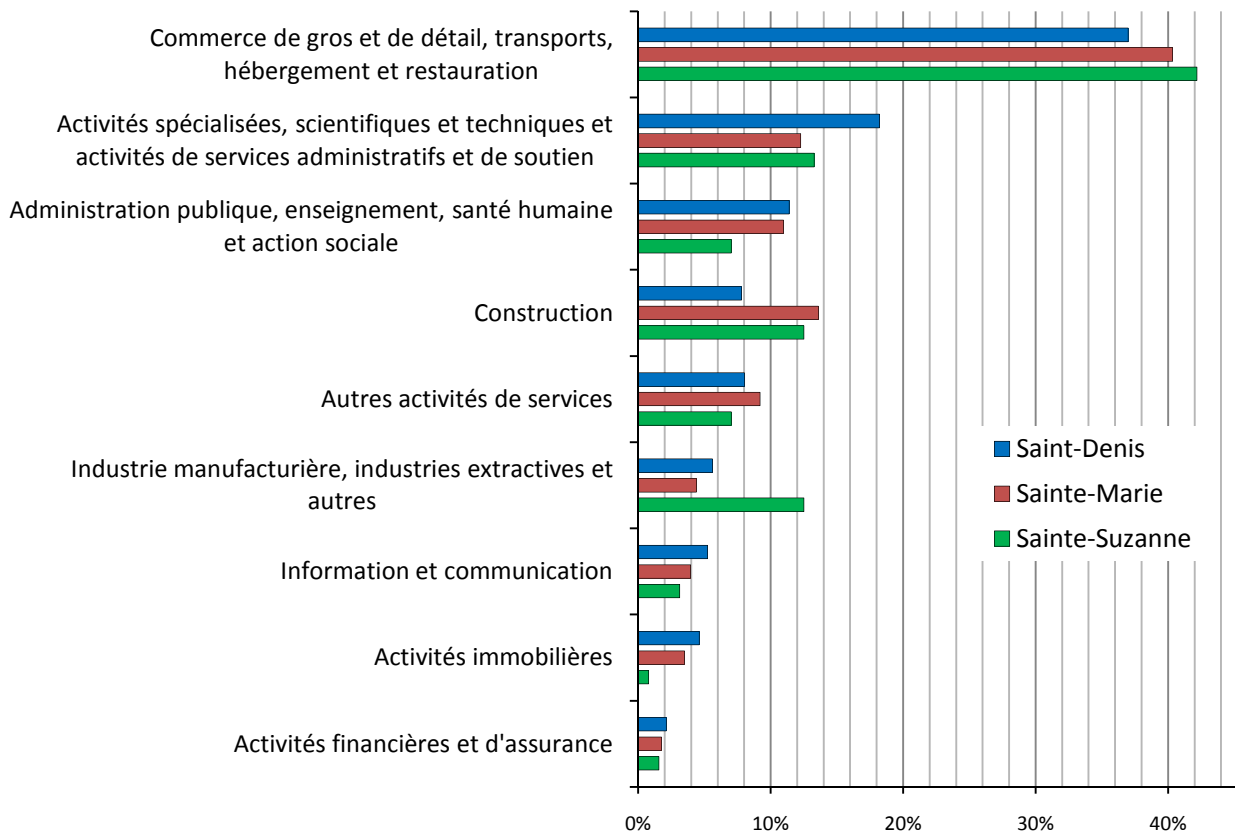


L'entreprise est la plus petite combinaison d'unités légales de droit français qui constitue une unité organisationnelle de production de biens et de services jouissant d'une certaine autonomie de décision, notamment pour l'affectation de ses ressources courantes.

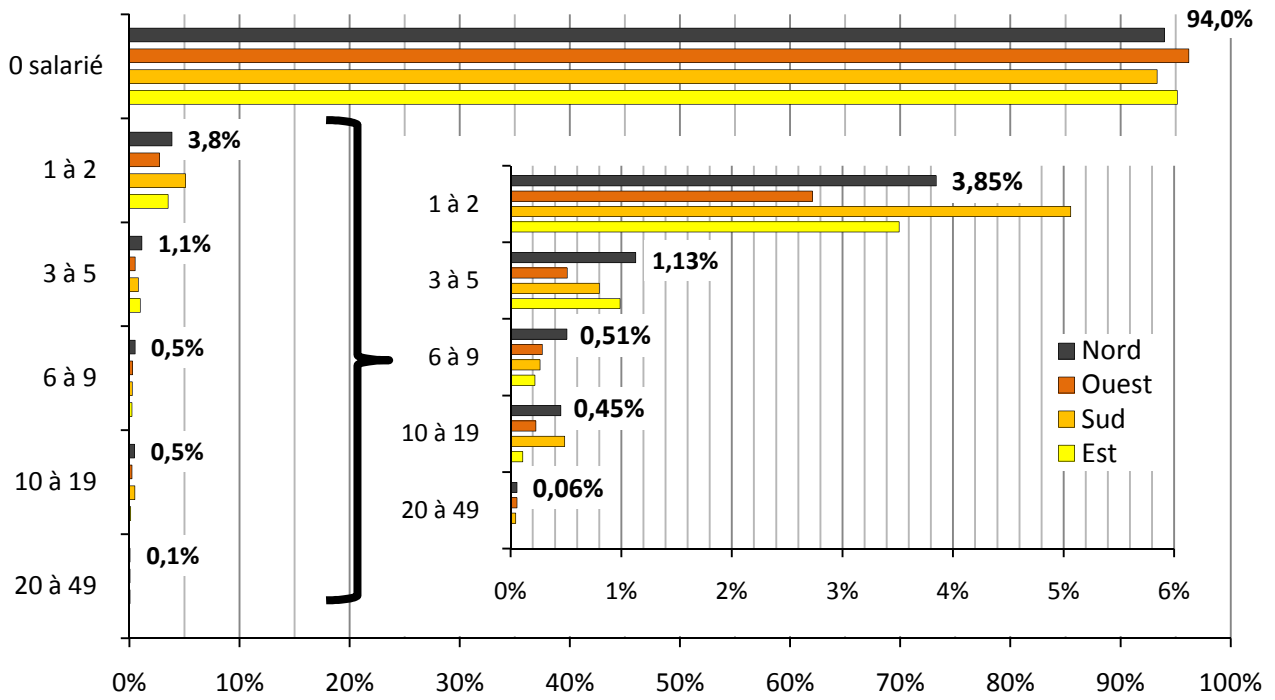
RÉPARTITION DES ENTREPRISE DE LA RÉUNION CRÉÉES EN 2009 PAR TYPE D'ACTIVITÉ



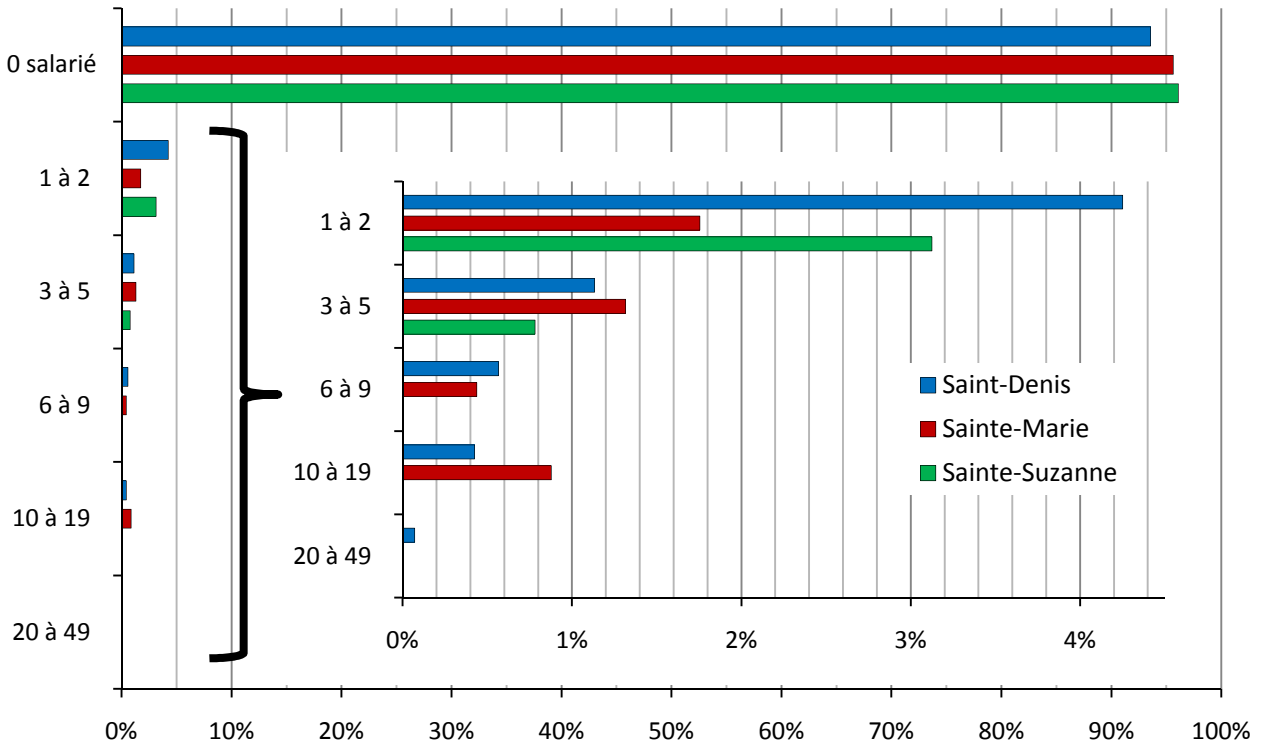
RÉPARTITION DES ENTREPRISES DE LA CINOR CRÉÉES EN 2009 PAR TYPE D'ACTIVITÉ



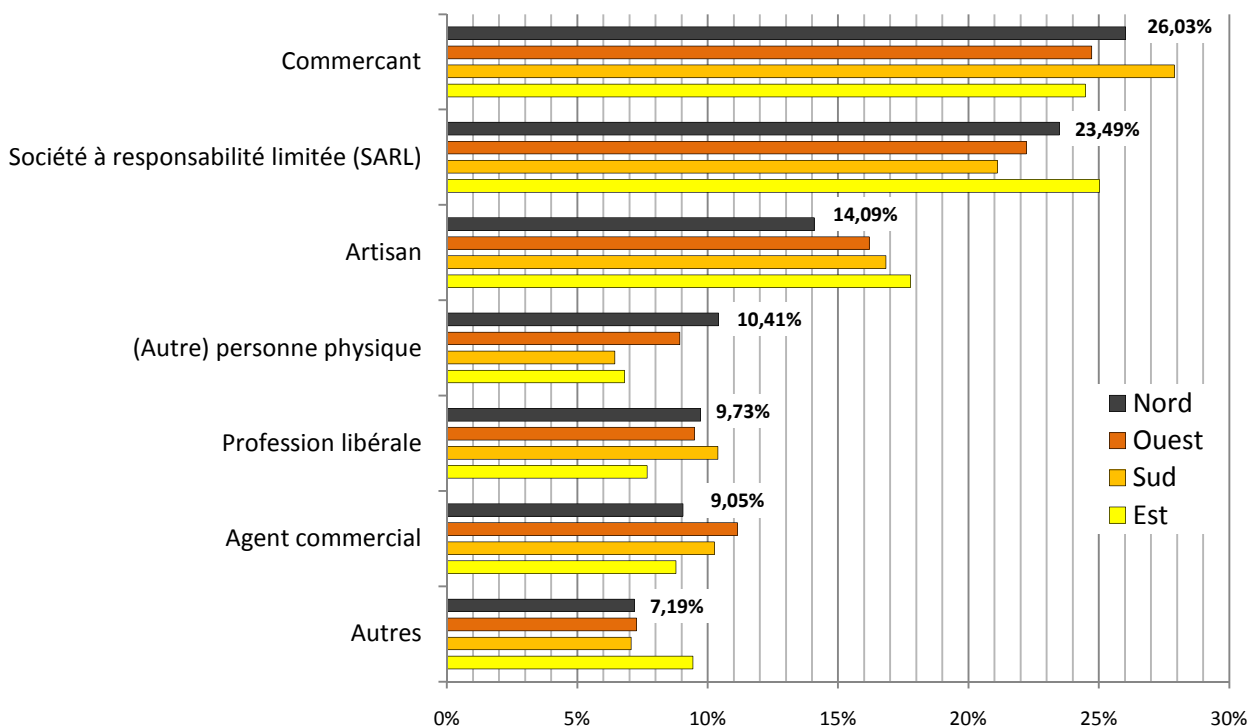
RÉPARTITION DES ENTREPRISES DE LA CINOR CRÉÉES EN 09 EN FONCTION DE LA TAILLE



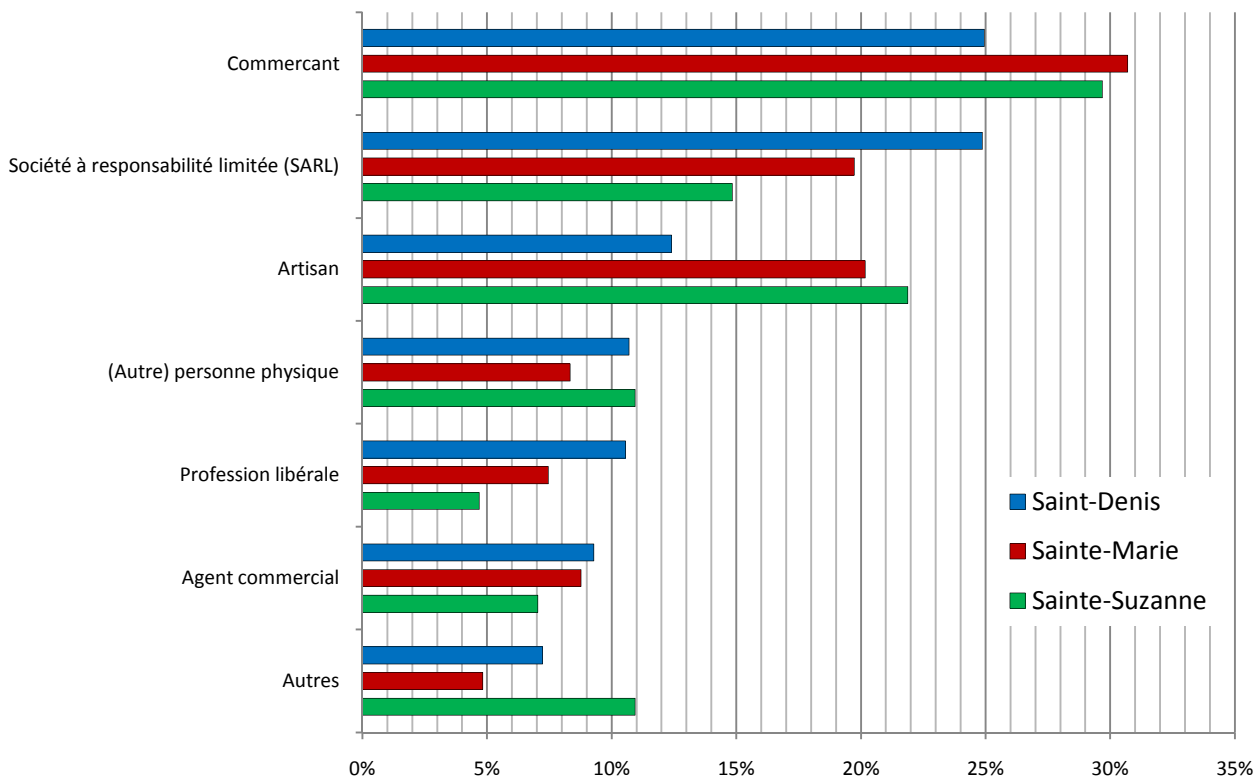
RÉPARTITION DES ENTREPRISES DE LA CINOR CRÉÉES EN 2009 EN FONCTION DE LA TAILLE



RÉPARTITION DES ENTREPRISES DE LA RÉUNION CRÉÉES EN 2009 EN FONCTION DU STATUT



RÉPARTITION DES ENTREPRISES DE LA CINOR CRÉÉES EN 2009 EN FONCTION DU STATUT





Association Réunionnaise pour la Valorisation
des Initiatives Socio-Economiques

Dans le cadre de la 7^{ème} Semaine pour la Qualité de Vie au Travail, l'ARVISE organise le **Jeudi 24 Juin 2010** un séminaire à destination des CHSCT, des partenaires sociaux et des préventeurs, sur le thème du « **Mieux vivre au travail demain** »

Ce séminaire sera l'occasion d'échanger et de débattre sur les conditions de travail d'aujourd'hui et de demain et d'identifier les axes d'amélioration, s'agissant notamment du renforcement de l'action et des moyens d'action des CHSCT

Pour plus d'informations : arvise@arvise.net

