

Novembre  
2008



Les Publications de la Maison de l'Emploi du Nord

Dossier complémentaire

# Entreprises du territoire nord

---

Maison de l'Emploi du Nord de la Réunion  
Immeuble Futura - 190, rue Deux Canons - 97490 Sainte-Clotilde  
Tél. : 0262373637 - Fax. : 0262373557  
[www.mden-reunion.fr](http://www.mden-reunion.fr)

### Les entreprises enregistrées par l'INSEE

En 2007, la microrégion nord de la Réunion comptait 11 171 établissements enregistrés par l'INSEE. Plus de 80% de ces établissements étaient localisés sur la commune de Saint-Denis.

30% de ces établissements sont concentrés dans le commerce, plus de 18% dans les services aux entreprises, plus de 10% dans les secteurs de la santé, de l'éducation et de l'action sociale et des services aux particuliers

Sainte-Marie et Sainte-suzanne se distinguent par une concentration des entreprises dans le secteur de la construction.

Enfin, plus de 85% des établissements de la CINOR ont moins de 5 salariés

### Les entreprises enregistrées à la Chambre de Commerce et d'Industrie (CCIR)

En 2007, la microrégion nord de la Réunion comptait 7 514 entreprises enregistrées à la CCIR. Plus de 80% de ces entreprises étaient localisées sur la commune de Saint-Denis.

Plus de 30% de ces entreprises sont concentrées dans le commerce, plus de 10% dans les services administratifs, plus de 9% dans la construction et plus de 8% dans les activités spécialisées scientifiques et techniques.

Sainte-Marie et Sainte-suzanne se distinguent par une concentration des entreprises dans le secteur de l'industrie manufacturière

Les femmes ne représentent que 20% des entrepreneurs enregistrés à la CCIR et leur moyenne d'âge est nettement inférieure à celle des hommes.

Enfin, depuis 1997, le nombre d'entreprises enregistrées à la CCIR semble se stabiliser sur Saint-Denis alors qu'il continue de progresser sur Sainte-Suzanne.

### Les entreprises enregistrées à la Chambre des Métiers et de l'Artisanat (CMA)

En 2007, la microrégion nord comptait 3 433 entreprises enregistrées à la CMA. Environ 75% de ces entreprises étaient localisées sur la commune de Saint-Denis.

Plus de 40% des entreprises artisanales du bassin nord sont concentrées dans le secteur de la construction et un peu moins de 30% dans les services.

Presque 30% des entrepreneurs des entreprises enregistrées à la CMA en 2007 ont plus de 50 ans. Un grand nombre d'entreprises sont donc susceptibles d'être reprises dans les prochaines années.

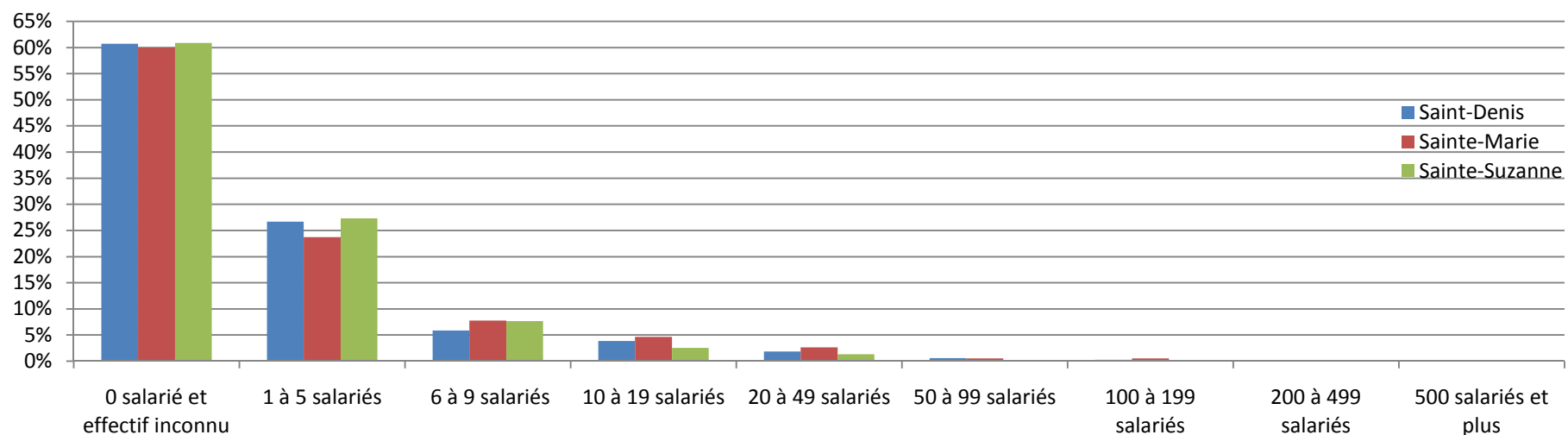
Enfin, l'évolution nette des entreprises artisanales du bassin nord présente un certain dynamisme pour l'année 2007. Le nombre d'entreprise enregistrées à la CMA a augmenté de 244 au cours de cette année pour ce bassin d'emploi.

## Stock d'établissement au 01/01/07 enregistrées par l'INSEE

Secteur NES 16	Saint-Denis		Sainte-Marie		Sainte-Suzanne		CINOR	
B : Industries agricoles et alimentaires	192	2,1%	36	2,6%	23	3,4%	251	2,2%
C : Industries des biens de consommation	263	2,9%	32	2,3%	10	1,5%	305	2,7%
D : Industrie automobile	6	0,1%	2	0,1%	0	0,0%	8	0,1%
E : Industries des biens d'équipement□	114	1,2%	43	3,2%	16	2,4%	173	1,5%
F : Industries des biens intermédiaires□	111	1,2%	43	3,2%	17	2,5%	171	1,5%
G : Energie	17	0,2%	1	0,1%	2	0,3%	20	0,2%
H : Construction	766	8,4%	191	14,0%	148	21,9%	1105	9,9%
J : Commerce	2825	30,9%	366	26,9%	190	28,1%	3381	30,3%
K : Transports	326	3,6%	144	10,6%	44	6,5%	514	4,6%
L : Activités financières	233	2,6%	15	1,1%	8	1,2%	256	2,3%
M : Activités immobilières	491	5,4%	47	3,5%	26	3,8%	564	5,0%
N : Services aux entreprises	1826	20,0%	198	14,5%	59	8,7%	2083	18,6%
P : Services aux particuliers	960	10,5%	119	8,7%	58	8,6%	1137	10,2%
Q : Education, santé, action sociale	980	10,7%	124	9,1%	75	11,1%	1179	10,6%
R : Administration	22	0,2%	1	0,1%	1	0,1%	24	0,2%
<b>Total :</b>	<b>9132</b>	<b>81,7%</b>	<b>1362</b>	<b>12,2%</b>	<b>677</b>	<b>6,1%</b>	<b>11171</b>	

Source : INSEE (REE - Sirène)

## Nombre d'établissement enregistrées par l'INSEE en fonction de la taille



## Nombre de création d'établissement enregistrées par l'INSEE

Secteur NES 16	Saint-Denis			Sainte-Marie			Sainte-Suzanne			CINOR		
	2007	2006	évolution	2007	2006	évolution	2007	2006	évolution	2007	2006	évolution
Industries (EB, EC, ED, EF, EG)	70	73	-4,1%	22	18	22,2%	12	8	50,0%	104	99	5,1%
Construction (EH)	142	140	1,4%	49	30	63,3%	27	26	3,8%	218	196	11,2%
Commerce et réparation (EJ)	375	393	-4,6%	67	75	-10,7%	41	50	-18,0%	483	518	-6,8%
Services ( EK, EL, EN, EP, EQ, ER)	662	617	7,3%	87	102	-14,7%	54	57	-5,3%	803	776	3,5%
<b>Total :</b>	<b>1249</b>	<b>1223</b>	<b>2,1%</b>	<b>225</b>	<b>225</b>	<b>0,0%</b>	<b>134</b>	<b>141</b>	<b>-5,0%</b>	<b>1608</b>	<b>1589</b>	<b>1,2%</b>

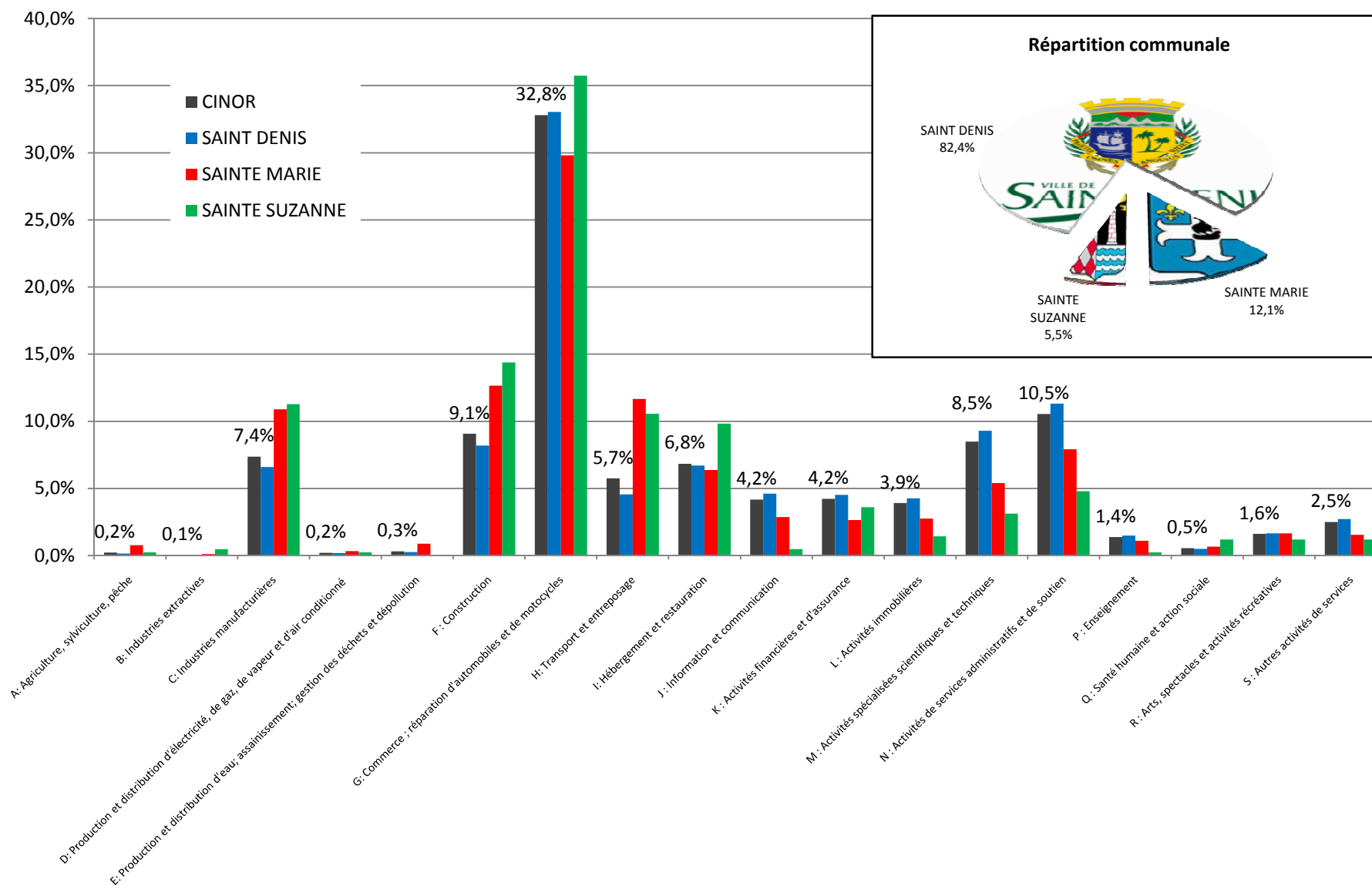
Source : INSEE (REE - Sirène)

## Stock d'entreprises au 31/12/07 enregistrées à la CCIR

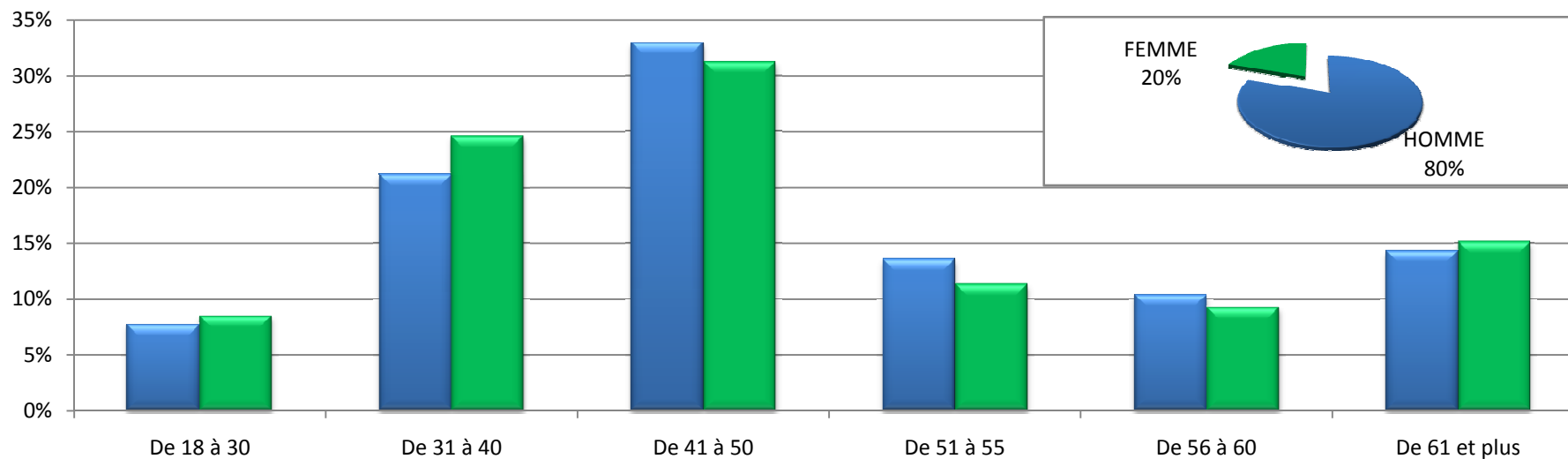
	SAINT DENIS		SAINTE MARIE		SAINTE SUZANNE		CINOR	
A: Agriculture, sylviculture, pêche	9	0,1%	7	0,8%	1	0,2%	17	0,2%
B: Industries extractives	1	0,0%	1	0,1%	2	0,5%	4	0,1%
C: Industries manufacturières	408	6,6%	99	10,9%	47	11,3%	554	7,4%
D: Production et distribution d'électricité, de gaz, de vapeur et d'air conditionné	11	0,2%	3	0,3%	1	0,2%	15	0,2%
E: Production et distribution d'eau; assainissement; gestion des déchets et dépollution	16	0,3%	8	0,9%	0	0,0%	24	0,3%
F : Construction	507	8,2%	115	12,7%	60	14,4%	682	9,1%
G: Commerce ; réparation d'automobiles et de motocycles	2045	33,0%	271	29,8%	149	35,7%	2465	32,8%
H: Transport et entreposage	282	4,6%	106	11,7%	44	10,6%	432	5,7%
I: Hébergement et restauration	415	6,7%	58	6,4%	41	9,8%	514	6,8%
J : Information et communication	285	4,6%	26	2,9%	2	0,5%	313	4,2%
K : Activités financières et d'assurance	279	4,5%	24	2,6%	15	3,6%	318	4,2%
L : Activités immobilières	263	4,3%	25	2,8%	6	1,4%	294	3,9%
M : Activités spécialisées scientifiques et techniques	575	9,3%	49	5,4%	13	3,1%	637	8,5%
N : Activités de services administratifs et de soutien	700	11,3%	72	7,9%	20	4,8%	792	10,5%
P : Enseignement	92	1,5%	10	1,1%	1	0,2%	103	1,4%
Q : Santé humaine et action sociale	30	0,5%	6	0,7%	5	1,2%	41	0,5%
R : Arts, spectacles et activités récréatives	102	1,6%	15	1,7%	5	1,2%	122	1,6%
S : Autres activités de services	168	2,7%	14	1,5%	5	1,2%	187	2,5%
Total	6188	82,4%	909	12,1%	417	5,5%	7514	100,0%

source : CCIR

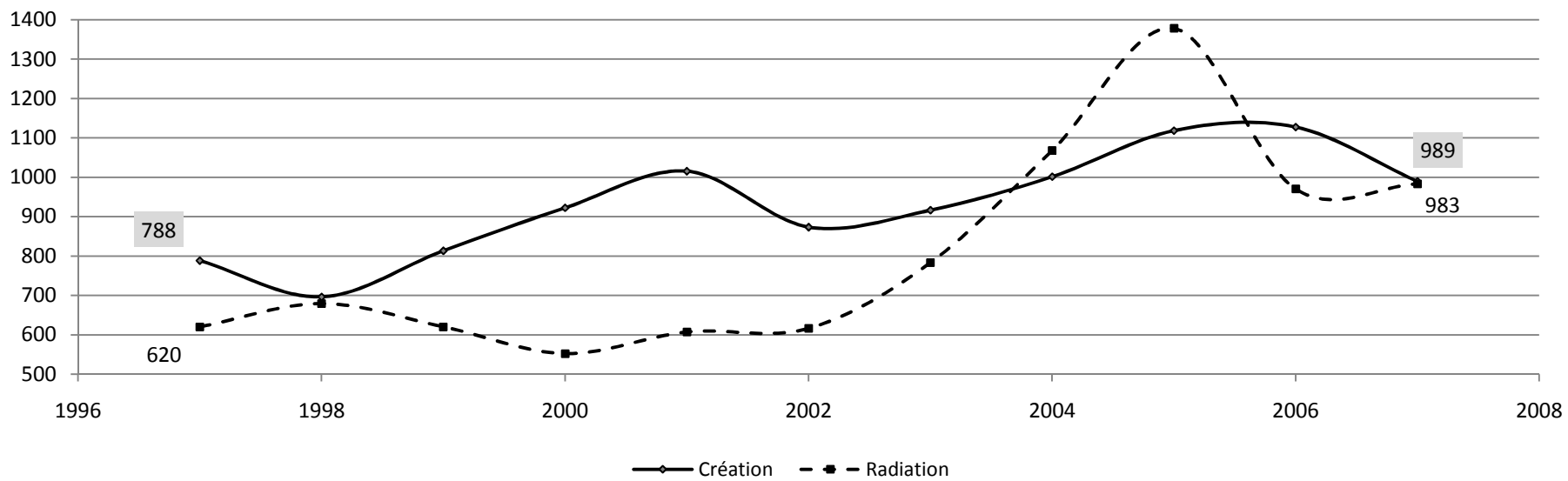
## Répartition sectorielle des entreprises



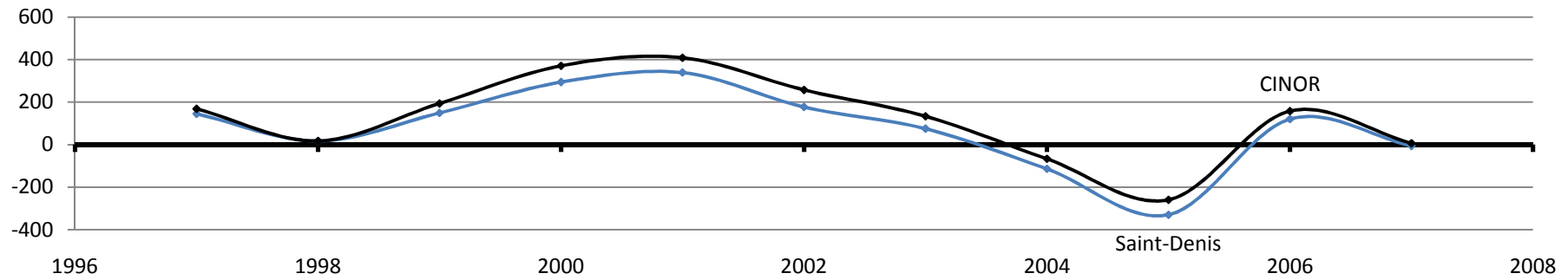
Répartition par âge et par sexe des entrepreneurs de la microrégion nord inscrits à la CCIR



Evolution du nombre de création d'entreprise enregistrée par la CCIR pour la CINOR



Evolution nette CINOR et Saint-Denis



Evolution nette Sainte-Marie



Evolution nette Sainte-Suzanne



## Stock d'entreprises au 31/12/07 enregistrées à la CMA

	Saint-Denis	en %	Sainte-Marie	en %	Sainte-Suzanne	en %	CINOR	en %
Alimentation	307	12,0%	57	10,1%	40	12,7%	404	11,8%
Bâtiment	987	38,6%	260	46,1%	176	56,1%	1423	41,5%
Production	471	18,4%	120	21,3%	45	14,3%	636	18,5%
Services	790	30,9%	127	22,5%	53	16,9%	970	28,3%
<b>Total commune</b>	<b>2555</b>		<b>564</b>		<b>314</b>		<b>3433</b>	
Poids en %	74,4%		16,4%		9,1%			

Répartition communale des entreprises enregistrées à la CMA au 31/12/07



Répartition sectorielle des entreprises du bassin nord enregistrées à la CMA au 31/12/07



Source : CMA

	Saint-Denis	Sainte-Marie	Ste-Suzanne	CINOR
entrepreneur de plus de 50 ans	785	131	67	983
en %	30,7%	23,2%	21,3%	28,6%
nombre total d'entreprise	2555	564	314	3433

	Saint-Denis	Sainte-Marie	Ste-Suzanne	CINOR
Créations	317	129	49	495
Radiations	189	30	32	251
Evolution nette	128	99	17	244

